

KRAJOWY OŚRODEK BADAŃ
I DOKUMENTACJI
ZABYTKÓW W WARSZAWIE

KARTA EWIDENCYJNA ZABYTKÓW
ARCHITEKTURY I BUDOWNICTWA

A B C D E F G H I J K L M N O P R S T U V W X Y Z

Nr

1. Obiekt

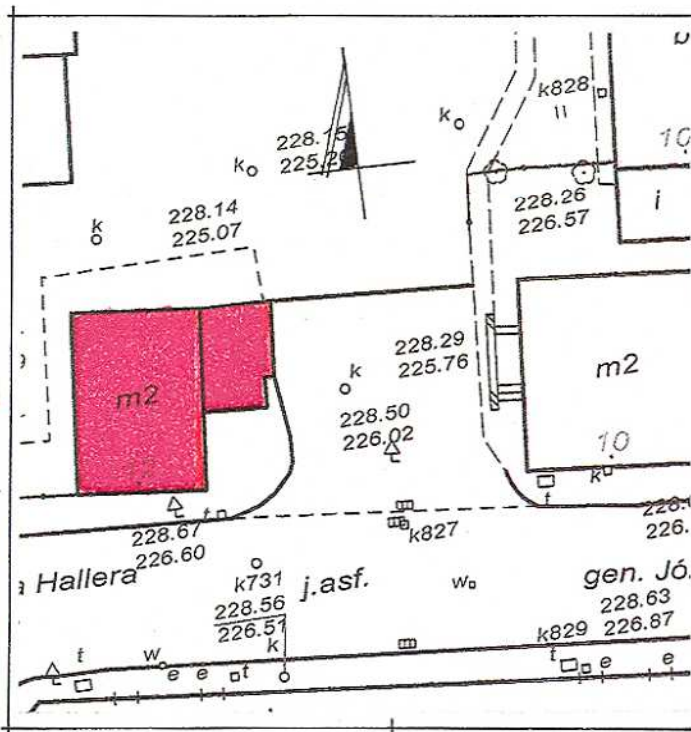
BUDYNEK MIESZKALNY

2. Czas powstania
1904r.

3. Miejscowość

RYBNIK

11. Zdjęcie rzut przekrój sytuacja orientacja



4. Adres

Rybnik

Ul.: Generała Hallera nr 12

nr hipoteczny KW117164

nr działki 4550/3

5. Przynależność administracyjna

Województwo śląskie

gmina Rybnik

powiat Rybnik

6. Poprzednie nazwy miejscowości

Rybnik

7. Przynależność administracyjna
przed 31 XII 1998

Województwo katowickie

8. Właściciel i jego adres

Gmina Rybnik
Urząd Miasta Rybnik
Ul. Chrobrego nr 2
44-200 RYBNIK

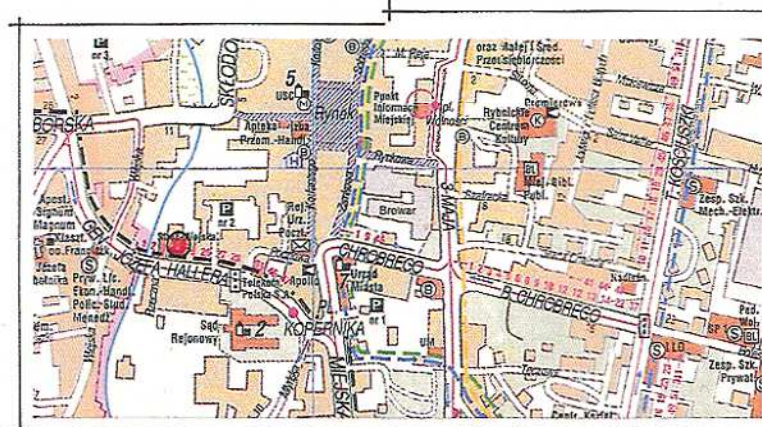
9. Użytkownik i jego adres

Zakład Gospodarki
Mieszkaniowej
Rybnik ul. 3 Maja 12

10. Rejestr zabytków

Nr
Data

WIDOK OGÓLNY
ORIENTACJA
SYTUACJA



1. <i>Miejscowość</i> RYBNIK	2. <i>Obiekt</i> BUDYNEK MIESZKALNY – ul. Generała Hallera 12	3. <i>Zawartość wkładki</i> Dalszy ciąg pkt 13, rzut parteru, przekrój ikonografia
--	---	---

Stolarka drzwiowa c.d. - Drzwi na piętrze – prostokątne, konstrukcji drewnianej ramowo-płycinowej, trzyskrzydłowe, o skrajnym nieruchomym skrzydle, częściowo przeszklone, na czopowych zawiasach. W dolnej części prostokątna, pełna płycina, górna płycina szklona, podzielone szczebliną na osiem kwater. Część stolarki wtórna.

Rzut – budynek na planie odwróconej litery „L” z prostokątną dobudówką wejściową w narożu południowo-wschodnim.

Wnętrze – układ wnętrza dwu i trzytraktowy; dwutraktowy w części południowej i trzytraktowy w części północnej. Wejście do budynku poprzez dobudówkę w narożu południowo-wschodnim. Wejście prowadzi do sieni i dalej do klatki schodowej. Z klatki schodowej drzwi do poszczególnych lokali mieszkalnych, do dwóch na parterze i jednego na piętrze.

Bryła – gabaryt obiektu wyrównany, budynek dwukondygnacyjny, na niskim cokole, podpiwniczony, nakryty dwuspadowym dachem o niewielkim kącie nachylenia połaci. Bryłę nieznacznie wzbogaca rozczłonowany rzut na planie litery „L” oraz nieco niższa dobudówka wejściowa.

Wyposażenie - brak oryginalnego wyposażenia.

Elewacja wejściowa – południowa – ceglana, dwusegmentowa, dwukondygnacyjna, na otynkowanym, niskim cokole, trzyosiowa. W pierwszej osi korpus budynku, w drugiej i trzeciej osi cofnięta, nieco niższa dobudówka wejściowa. W pierwszej osi dobudówki wejście do budynku. Wszystkie otwory okienne i drzwiowe zamknięte łukami odcinkowymi, umieszczone w płytkich wnękach, zaakcentowane łukowymi ceglanymi nadprożami. Okna o zróżnicowanych gabarytach. Okno w pierwszej osi parteru węższe, o podziale krzyżowym, czteropodziałowe, powyżej okno szersze, sześciopodziałowe, okna w dobudówce, przy wejściu i na drugiej kondygnacji mniejsze, jednopodziałowe i jednopoziomowe, podzielone prostokątnie szczebliną na sześć kwater. Pod oknem piętra dekoracja w formie cofniętych ceglanych, prostokątnych płycin. Elewacja artykułowana poziomymi pasami cokołu, gzymsu pod oknami parteru, ceglanego gzymsu międzykondygnacyjnego dekorowanego wysuniętym do przodu układem cegieł, fryzem nad oknami II kondygnacji w formie ceglanych prostokątnych

płycin, nieznacznie wycofanych poza lico elewacji. Okap dachu wysunięty, wsparty na snycersko dekorowanych wspornikach. W dobudówce zachowana dekoracyjna czołowa listwa przy okapie.

Elewacja wschodnia - ceglana, dwukondygnacyjna, na otynkowanym, niskim cokole, dwuosiowa. Elewacja trzysegmentowa. Pierwszy segment – korpus główny, o przesuniętych osiach na kondygnacjach. Nad oknem parteru ślepa ściana, okno piętra przesunięte w kierunku dobudówki. Drugi segment - niższa, ślepa ściana dobudówki. W trzeciej osi wysunięte do przodu skrzydło. Wszystkie otwory okienne zamknięte łukami odcinkowymi, umieszczone w płytkich wnękach, zaakcentowane łukowymi ceglanymi nadprożami. Okap dachu wysunięty, wsparty na snycersko dekorowanych wspornikach. W dobudówce zachowana dekoracyjna czołowa listwa przy okapie.

Elewacja północna – ceglana, dwukondygnacyjna, na otynkowanym, niskim cokole, czteroosiowa, w parterze i trzyosiowa na piętrze. W pierwszej osi parteru ceglana blenda okienna. W 2-3-4 osi elewacja wysunięta do przodu w formie ryzalitu. Otwory okienne jednorodne, z podziałem krzyżowym. Elewacja rozwiązana analogicznie do pozostałych elewacji.

Elewacja wschodnia - ceglana, dwukondygnacyjna, na otynkowanym, niskim cokole, dwuosiowa w parterze i jednoosiowa na piętrze. W pierwszej osi parteru dawny otwór drzwiowy zamurowany częściowo w formie ceglanej blendy z niewielkim dwudzielnym, jednopoziomowym oknem w górze. Pozostałe okna elewacji jednorodne, czteropodziałowe, umieszczone w płytkich wnękach, zaakcentowane łukowymi ceglanymi nadprożami. Elewacja rozwiązana analogicznie do pozostałych elewacji.

Instalacje – elektryczna, wod-kan.

Obiekt wybudowany został w 1904 roku jako komunalny budynek mieszkalny, o typowym robotniczym charakterze, wyrażającym się w ceglanych elewacjach i skromnym wystroju. Stanowił element zespołu zabudowań w podobnym stylu rozciągających się wzdłuż dawnej ulicy Rzeźniczej (Schlathofstrasse), dzisiejszej ulicy Generała Józefa Hallera.

Lokalizacja – budynek zlokalizowany jest w centrum miasta Rybnika, na południowy-zachód od Rynku, w odległości od niego około 200 metrów, przy ulicy Generała Józefa Hallera. Budynek wolnostojący, zlokalizowany w północnej pierzei ulicy. Wejście do budynku poprzez dobudówkę od południowej strony.

Konstrukcja, materiał – obiekt murowany w technologii tradycyjnej, z cegły pełnej, ceramicznej, na zaprawie cementowo-wapiennej. Budynek podpiwniczony, o ceglanych elewacjach, tynkowany wewnątrz. Detal elewacji wykonany z cegły.

Stropy – nad piwnicą stropy płaskie ceramiczne, nad parterem stropy płaskie, drewniane.

Konstrukcja dachowa - dach konstrukcji drewnianej, o niewielkim kącie nachylenia połaci, konstrukcja dachowa niedostępna.

Pokrycie dachowe – papa.

Posadzki – w piwnicy, w korytarzu - wylewki cementowe, ceramiczne, podłogi z desek, w pomieszczeniach mieszkalnych podłogi z desek, ceramiczne.

Schody - zewnętrzne – nie posiada. Schody wewnętrzne: z parteru na wyższe kondygnacje – kamienne, dwubiegowe, z balustradą drewnianą z tralek, z drewnianą poręczą. Na początku biegu ozdobny słupek. Schody do piwnic: jednobiegowe, kamienne.

Stolarka okienna - okna drewnianej konstrukcji, skrzynkowej, zamknięte łukiem odcinkowym, dwudzielne, dwupoziomowe, czteropodziałowe oraz okna dwupoziomowe, trójdzielne, sześciopodziałowe. Ponadto mniejsze okna pojedyncze, ościeżnicowe, okna zamknięte łukiem odcinkowym, jednodelne, jednopoziomowe, podzielone prostokątną szczebliną na sześć kwater. Na klatce schodowej zachowane okno czteropodziałowe z witrażowym szkłem w górnych skrzydłach.

Stolarka drzwiowa - zewnętrzna – drzwi prostokątne, dwuskrzydłowe, konstrukcji drewnianej, ramowo-płycinowej, pełne, z naświetlem zamkniętym łukiem odcinkowym, na czopowych zawiasach. Drzwi dwupoziomowe, w dole listwa cokołowa, dolna płycina kwadratowa, górna w formie stojącego prostokąta, w obramieniu profilowanych prętawin. Nad górną płyciną trójkątne naczółki wsparte na wolutowych wspornikach. Ślemie profilowane. Listwa przymykowa podwójna w formie kaneluowanych w górnej części pilastrów, zdobionych pośrodku rautem. Zachowane oryginalne okucia drzwi. Naświetle podzielone słupkiem i pionową szczebliną na cztery części. Stolarka wewnętrzna – drzwi na parterze do sieni – prostokątne, dwuskrzydłowe, konstrukcji drewnianej ramowo-płycinowej, w części przeszklone. Dolne płyciny prostokątne, pełne, górne podzielone szczebliną na trzy poziomy, przeszklone. Drzwi na zawiasach czopowych. Drzwi do mieszkania na parterze - prostokątne, jednoskrzydłowe, konstrukcji drewnianej, ramowo-płycinowej, pełne, na zawiasach czopowych.

Ciąg dalszy w zał. nr 1.

14. Kubatura	15. Powierzchnia zabudowy	16. Przeznaczenie pierwotne	17. Użytkowanie obecne
Ok.990 m ³	124,4 m ²	Mieszkalny	Mieszkalno-usługowy
18. Prace budowlane i konserwatorskie, ich przebieg i dokumentacja		19. Stan techniczny	
Brak informacji o prowadzonych pracach remontowych		<ul style="list-style-type: none"> Fundamenty - silnie zawilgocone; Ściany – silnie zawilgocone, zagrzybione w przyziemiu; Pokrycie dachu – nieszczelne; Stolarka okienna – naturalnie zużyta, rozszczelniona; Stolarka drzwiowa – naturalnie zużyta; Instalacje zużyte; Elewacje – silnie zabrudzone, zawilgocone, spękania i odspojenia detalu wystroju architektonicznego; 	
		20. Najpilniejsze postulaty konserwatorskie	
		Obiekt przeznaczony do rozbiórki	

21. Akta archiwalne (rodzaj akt, numery i miejsce przechowywania)

- Inwentaryzacja budowlana budynku mieszkalnego, dr Andrzej Malczyk wyk. listopad 2007r., Urząd Miejski w Rybniku
- Gminna ewidencja zabytków – Archiwum Miejskiego Konserwatora Zabytków w Rybniku

24. Uwagi różne

Opracował

tekst

mgr inż. arch. Hanna Wiak-Marzec, grudzień 2007 rok

plany, rysunki

na podstawie: Inwentaryzacja budowlana budynku mieszkalnego, wyk. dr Andrzej Malczyk, listopad 2007r.

zdjęcia, fotografie

mgr inż. arch. Hanna Wiak-Marzec, grudzień 2007 rok
miejsca przechowywania negatywów zbiory prywatne

Karta po wypełnieniu podlega ochronie na podstawie przepisu prawa autorskiego.

22. Bibliografia

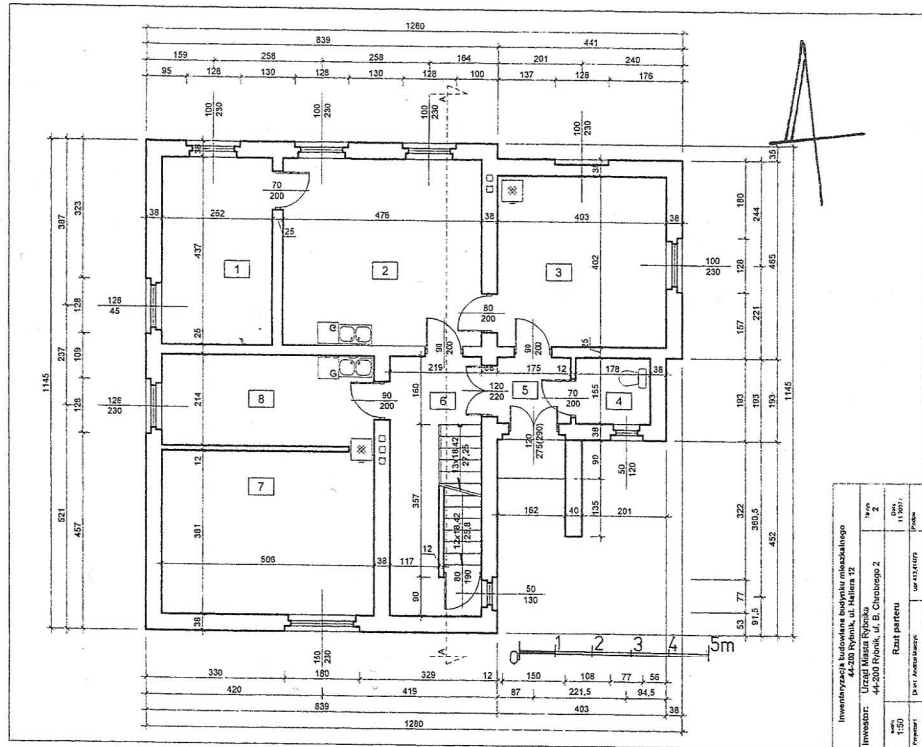
- Zatrzymane w pamięci Dawny powiat rybnicki na pocztówce – Marek Gruszczyk, wyd. Rybnik 2004

26. Adnotacje o inspekcjach, informacje o zmianach (daty, imiona i nazwiska wypełniających)

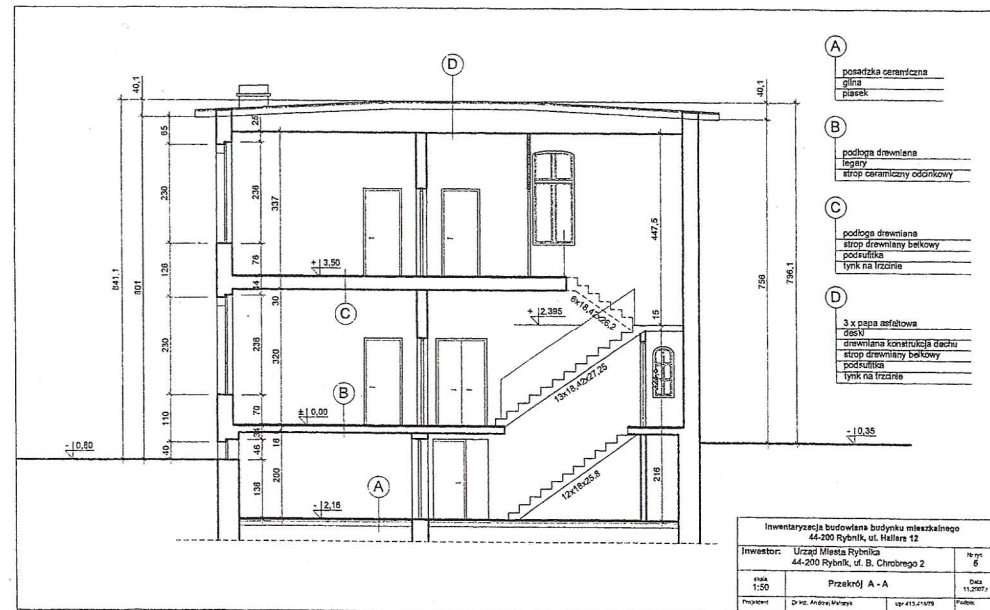
23. Źródła ikonograficzne i fotografa (rodzaj, miejsce przechowywania, sygnatury)

27. Liczba załączników

4 wkładki



Inwentaryzacja budowlana budynku mieszkalnego			
44-200 Rybnik, ul. Hallera 12			
Inwestor: Urząd Miasta Rybnika			
44-200 Rybnik, ul. B. Chrobrego 2			
Rzut parteru			
Skala: 1:50	Strona: 1	Opis: 1	Plan: 1
Projektant: D. Kozłowski	Opis: 1	Plan: 1	

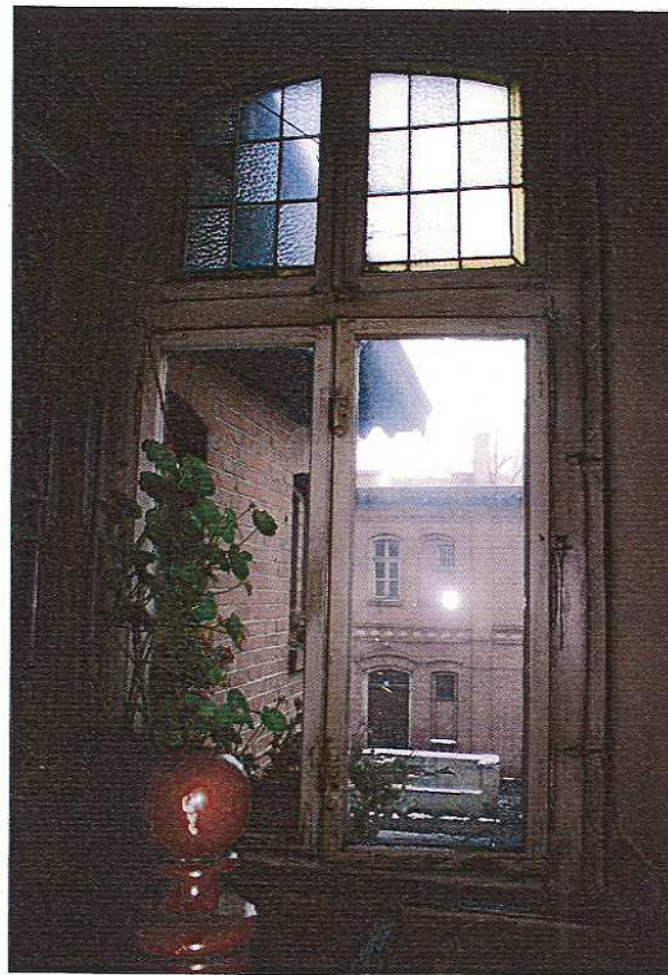


- A posadzka ceramika
głina
piasek
- B podłoga drewniana
legary
strop ceramiczny odgizowy
- C podłoga drewniana
strop drewniany belkowy
podsufla
tylnik na trzcinie
- D 3 x papa asfaltowa
gips
drewniana konstrukcja szkieletu
strop drewniany belkowy
podsufla
tylnik na trzcinie

Inwentaryzacja budowlana budynku mieszkalnego			
44-200 Rybnik, ul. Hallera 12			
Inwestor: Urząd Miasta Rybnika			
44-200 Rybnik, ul. B. Chrobrego 2			
Skala: 1:50	Przekrój: A - A	Strona: 1	Plan: 1
Projektant: D. Kozłowski	Opis: 1	Plan: 1	



16. Podest na piętrze.



17. Okno klatki schodowej.



4. Widok od południowego-zachodu.



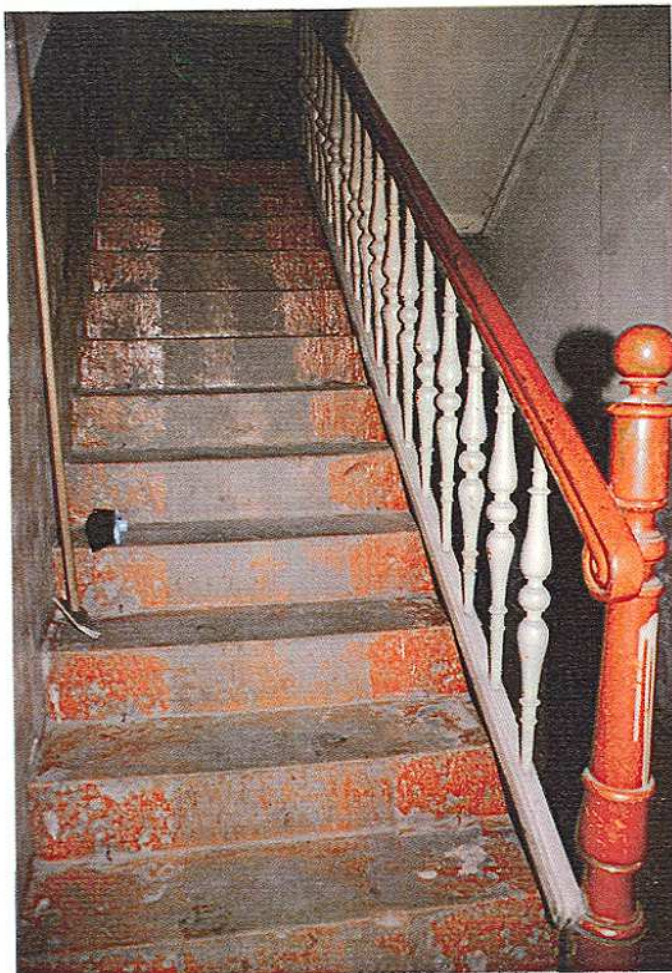
5. Elewacja zachodnia.



6. Widok z ulicy Hallera od południowego zachodu .



10. Sień na parterze.



11. Schody na piętro.



12. Schody do piwnicy.

1. Miejsowość

RYBNIK

2. Obiekt

BUDYNEK MIESZKALNY – ul. Generała Hallera 12

3. Zawartość wkładki

Dokumentacja fotograficzna



13. , 14. Przykłady stolarki drzwiowej.

15. Fragment balustrady schodów.

1. Miejscowość

RYBNIK

2. Obiekt

BUDYNEK MIESZKALNY – ul. Generała Hallera 12

3. Zawartość wkładki

Dokumentacja fotograficzna

1.



2.



3.



1. Widok od wschodu.
2. Widok od północnego - wschodu.
3. Elewacja północna.

1. Miejsowość

RYBNIK

2. Obiekt

BUDYNEK MIESZKALNY – ul. Generała Hallera 12

3. Zawartość wkładki

Dokumentacja fotograficzna

7.



7. Wejście do budynku.

8.



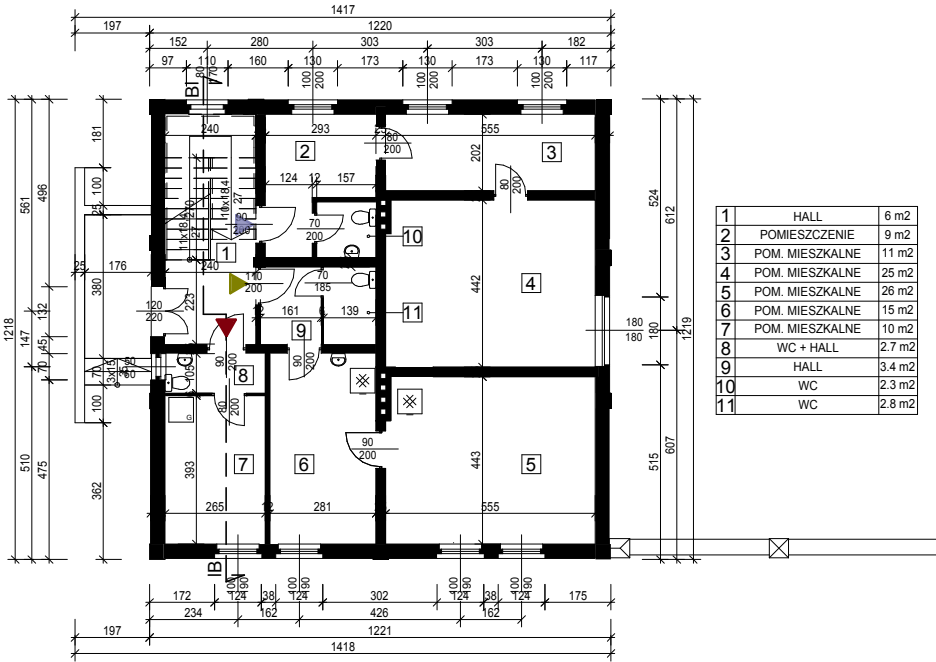
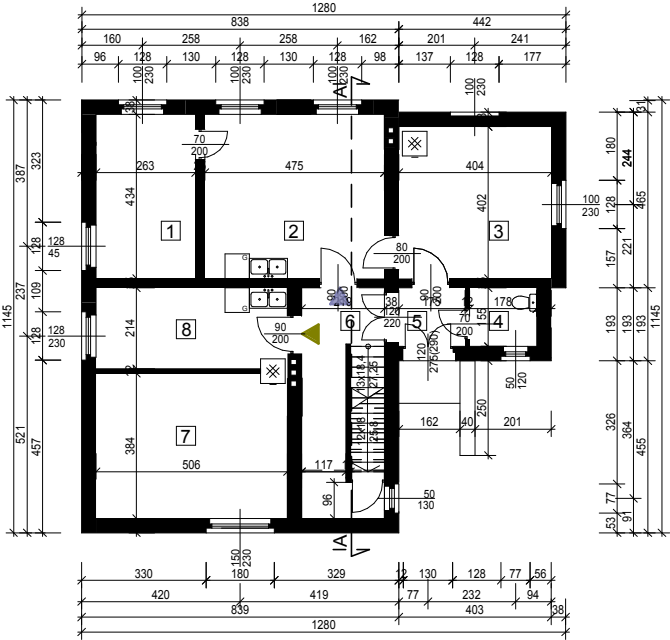
8. Okno piętra.

9.



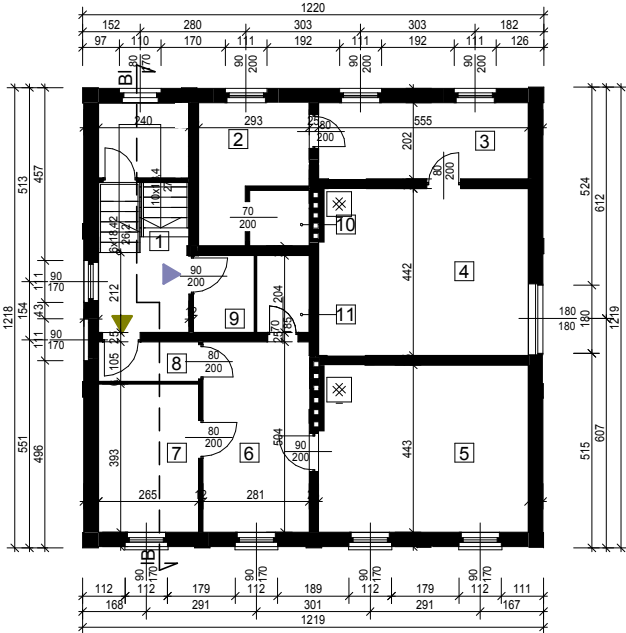
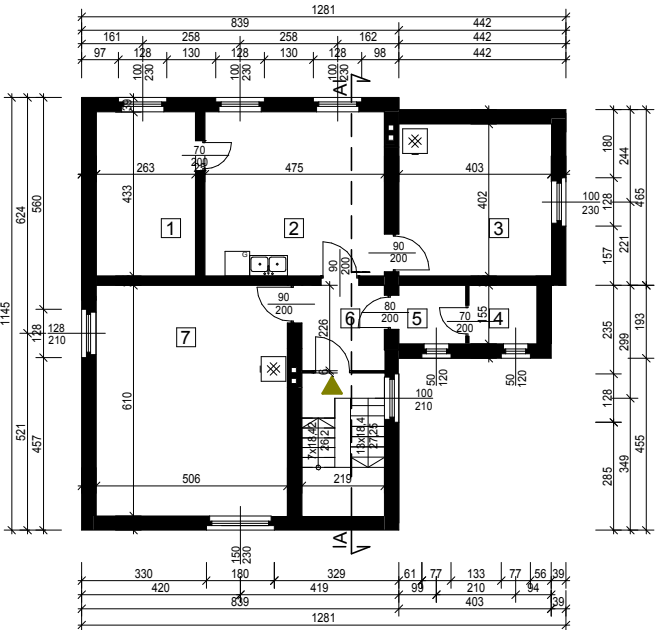
9. Fragment okapu.

1	POM. MIESZKALNE	11 m2
2	POMIESZCZENIE	21 m2
3	POM. MIESZKALNE	18 m2
4	WC	2.7 m2
5	HALL	2.7 m2
6	HALL	m2
7	POM. MIESZKALNE	19 m2
8	KUCHNIA	11 m2



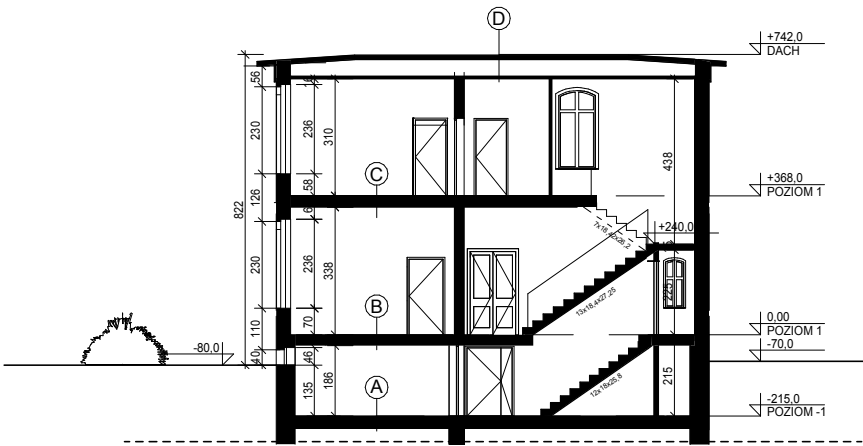
1	HALL	6 m2
2	POMIESZCZENIE	9 m2
3	POM. MIESZKALNE	11 m2
4	POM. MIESZKALNE	25 m2
5	POM. MIESZKALNE	26 m2
6	POM. MIESZKALNE	15 m2
7	POM. MIESZKALNE	10 m2
8	WC + HALL	2.7 m2
9	HALL	3.4 m2
10	WC	2.3 m2
11	WC	2.8 m2

1	POM. MIESZKALNE	11 m2
2	KUCHNIA	21 m2
3	POM. MIESZKALNE	18 m2
4	WC	2.7 m2
5	HALL	2.7 m2
6	HALL	5 m2
7	POM. MIESZKALNE	30 m2

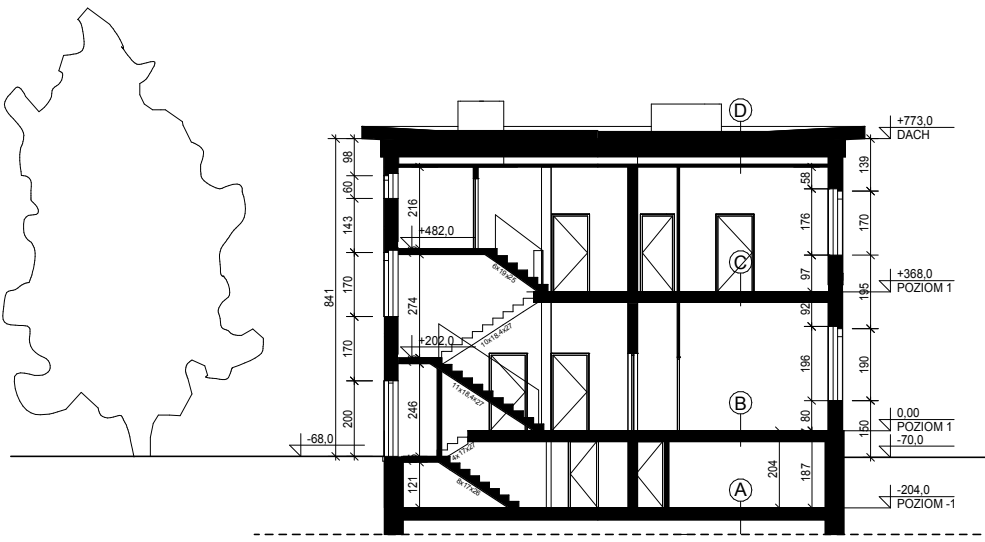


1	HALL	5.9 m2
2	POMIESZCZENIE	9 m2
3	POM. MIESZKALNE	11 m2
4	POM. MIESZKALNE	25 m2
5	POM. MIESZKALNE	26 m2
6	POM. MIESZKALNE	15 m2
7	POM. MIESZKALNE	10 m2
8	HALL	2.7 m2
9	HALL	3.4 m2
10	WC	2.3 m2
11	WC	2.8 m2

- (A) posadzka ceramiczna
głina
piasek
- (B) podłoga drewniana
legary
strop ceramiczny odcinkowy
- (C) podłoga drewniana
strop drewniany belkowy
podsufitka
tynk na trzcinie
- (D) 3x papa asfaltowa
deski
drewniana konstrukcja dachu
strop drewniany belkowy
podsufitka
tynk na trzcinie



PRZEKRÓJ A-A
SKALA 1:200



PRZEKRÓJ B-B
SKALA 1:200