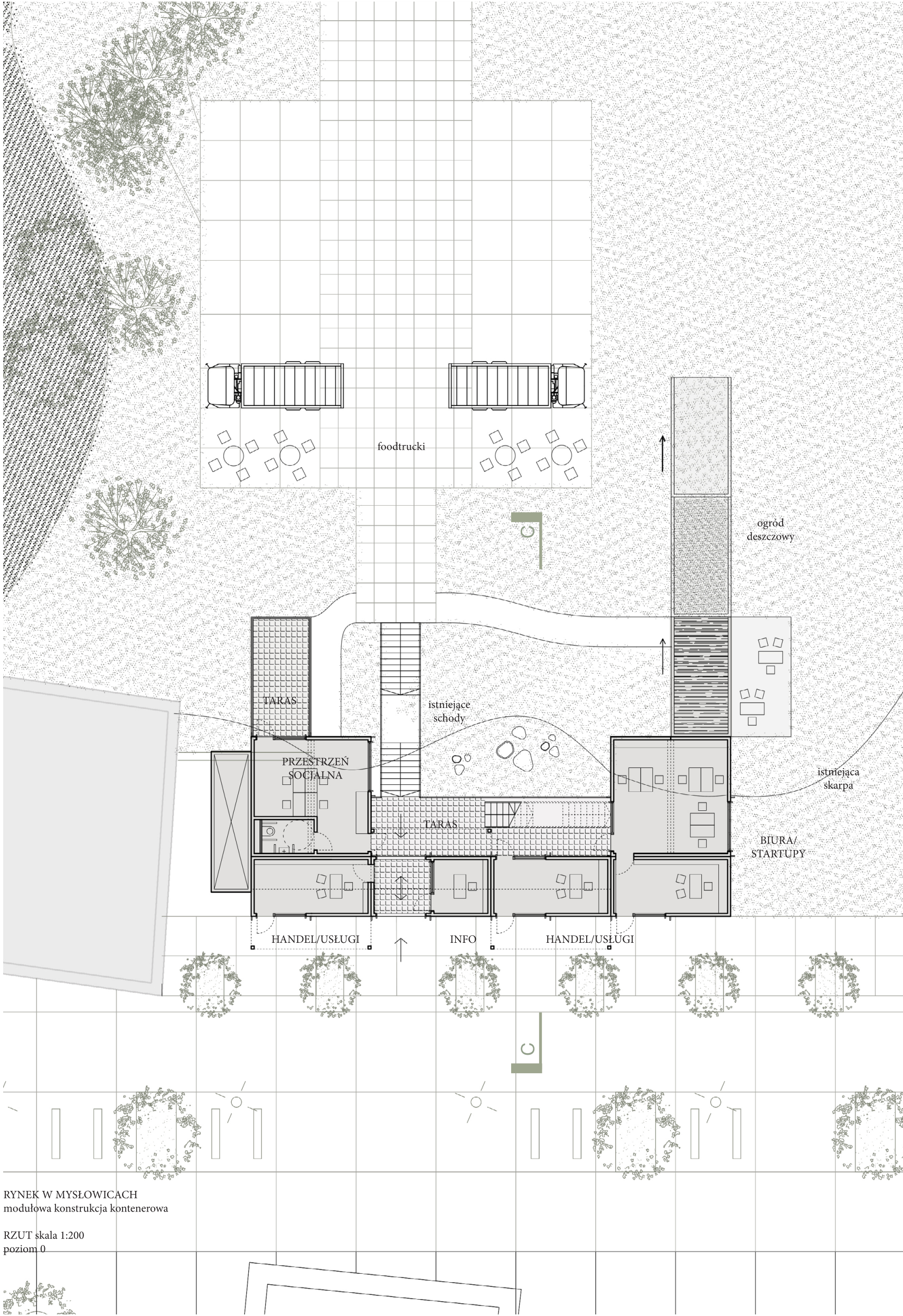
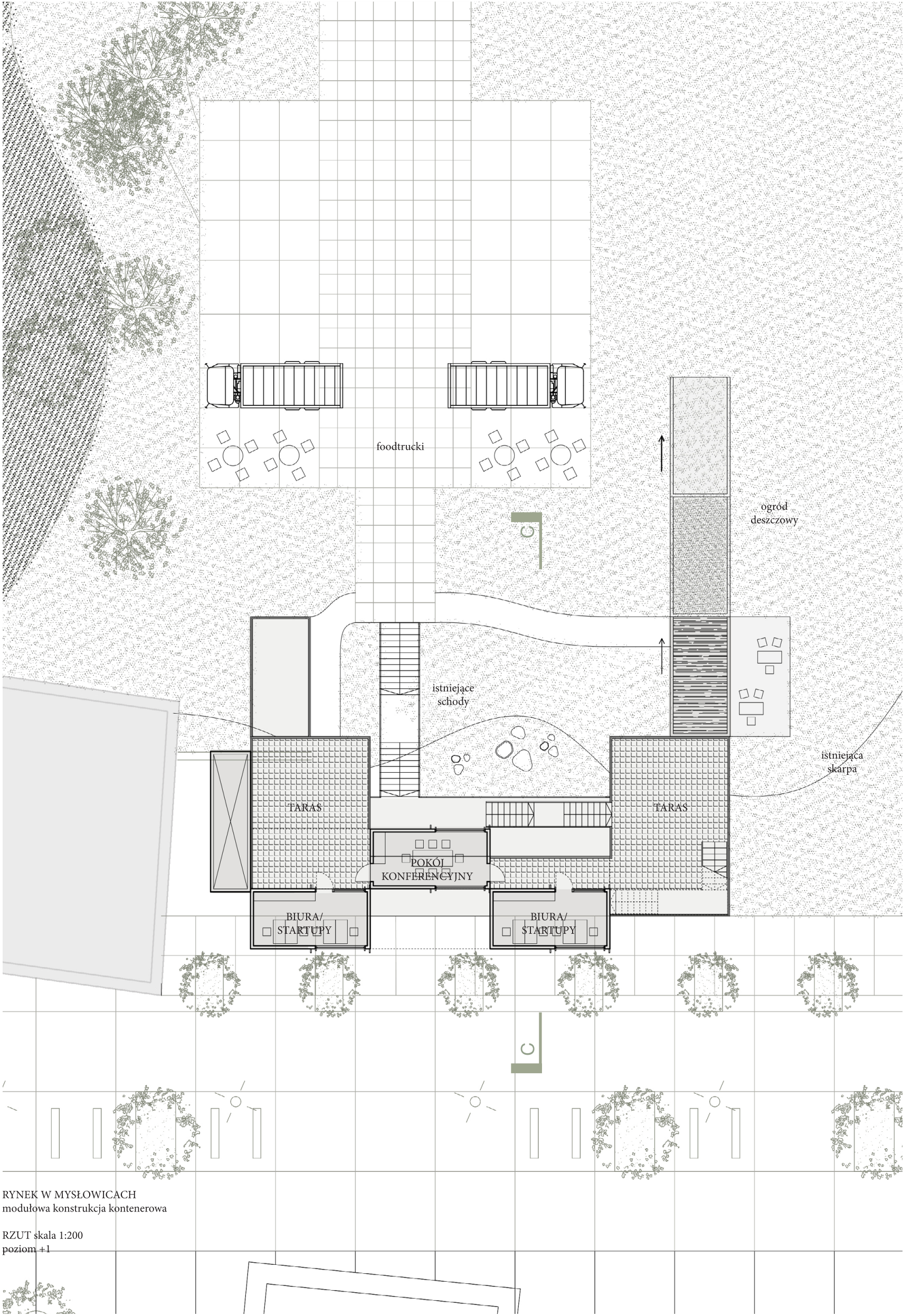


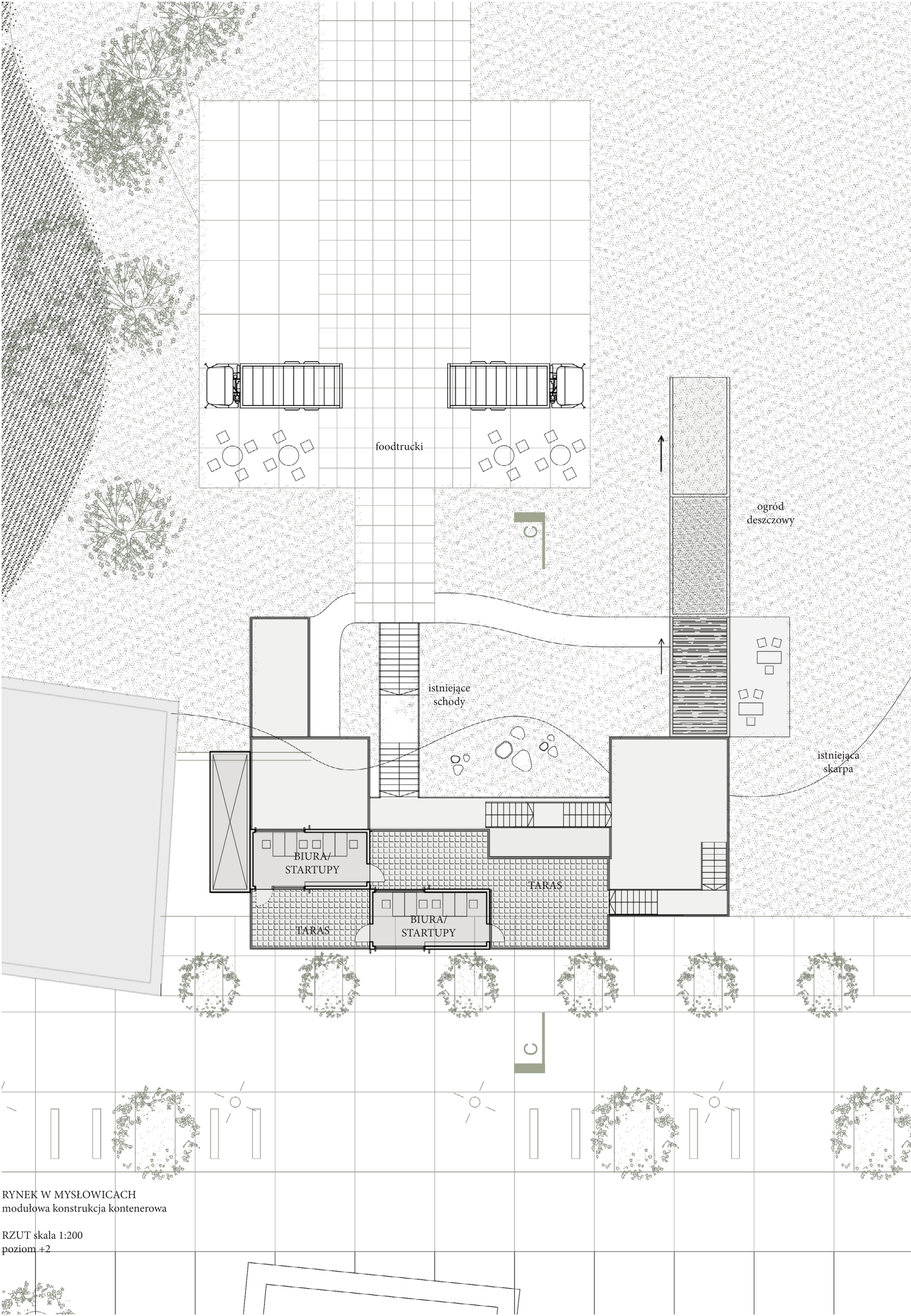
RYNEK W MYŚLOWICACH
modułowa konstrukcja kontenerowa
RZUT skala 1:200
poziom -1



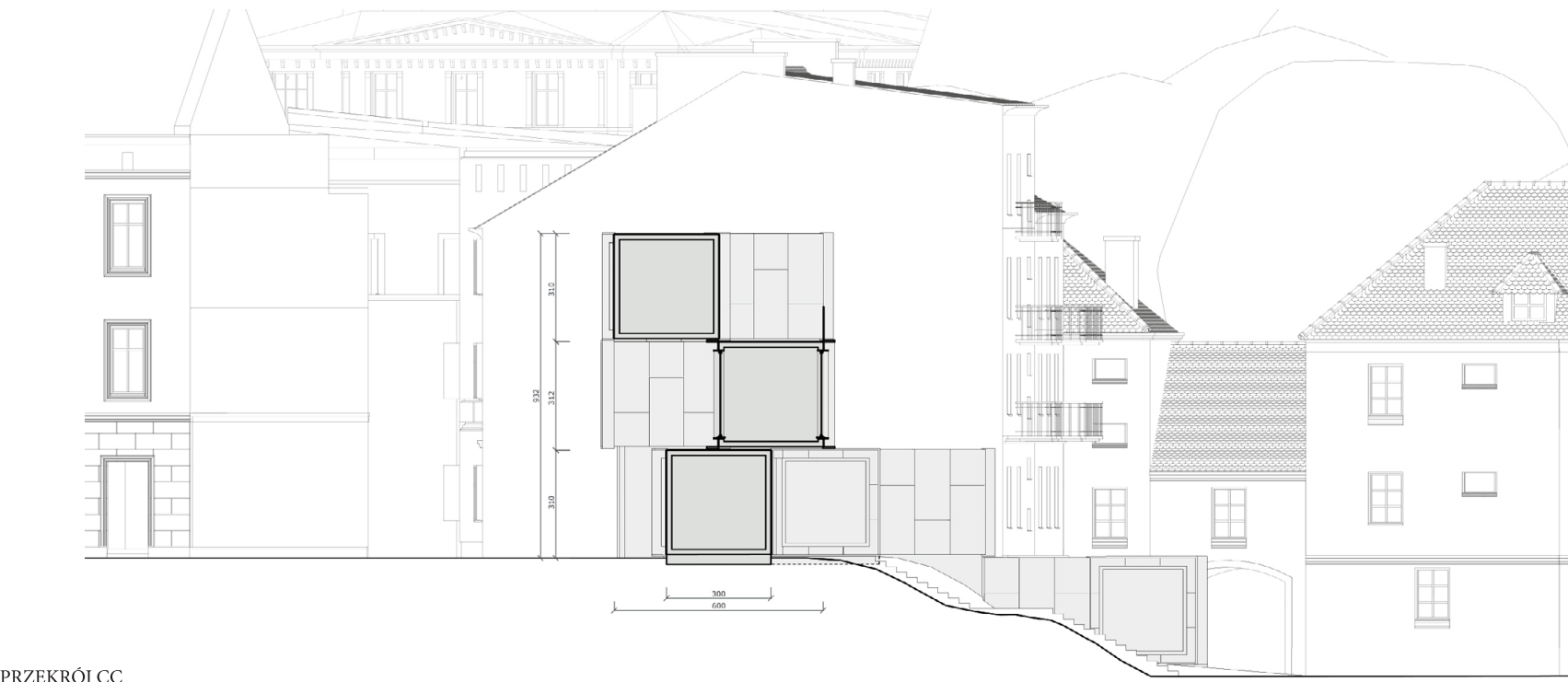
RYNEK W MYŚLOWICACH
modułowa konstrukcja kontenerowa
RZUT skala 1:200
poziom 0



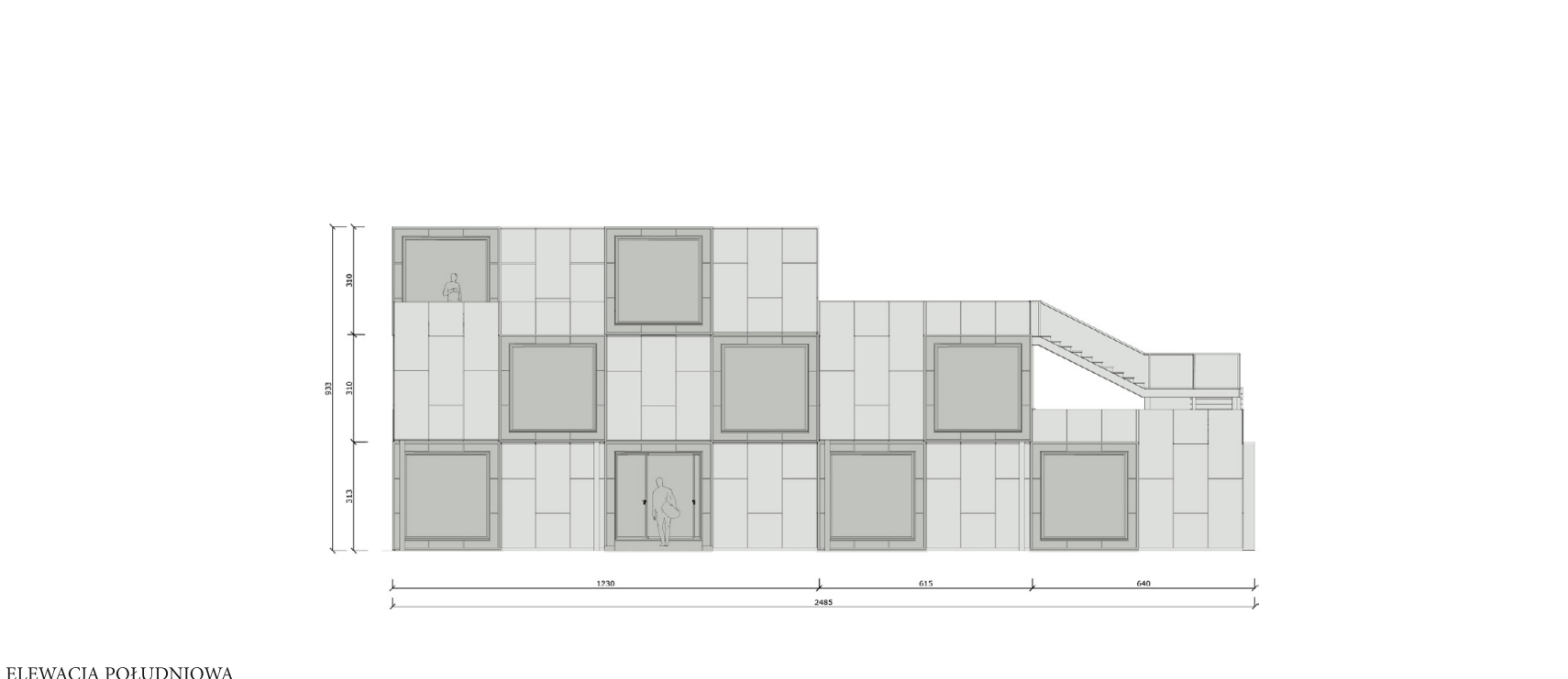
RYNEK W MYŚLOWICACH
modułowa konstrukcja kontenerowa
RZUT skala 1:200
poziom +1



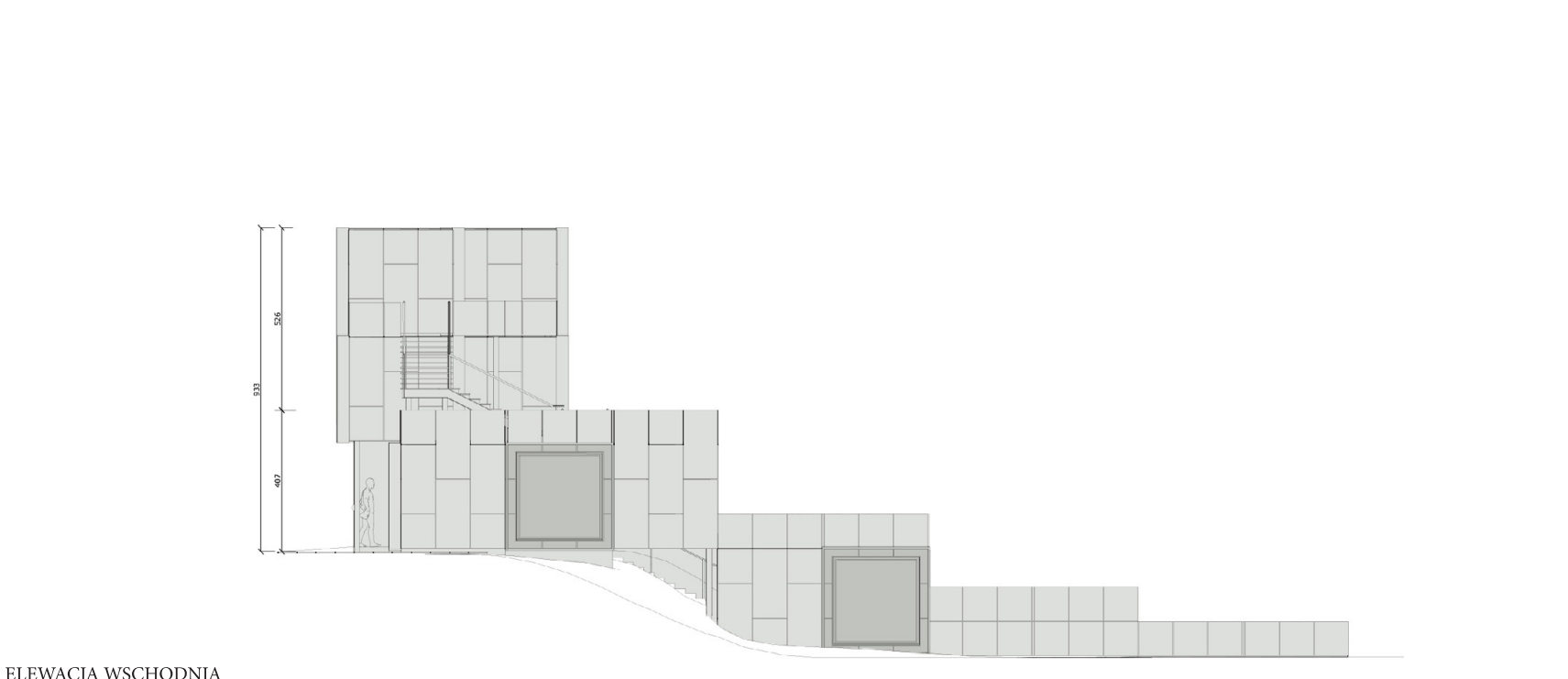
RYNEK W MYŚLOWICACH
modułowa konstrukcja kontenerowa
RZUT skala 1:200
poziom +2



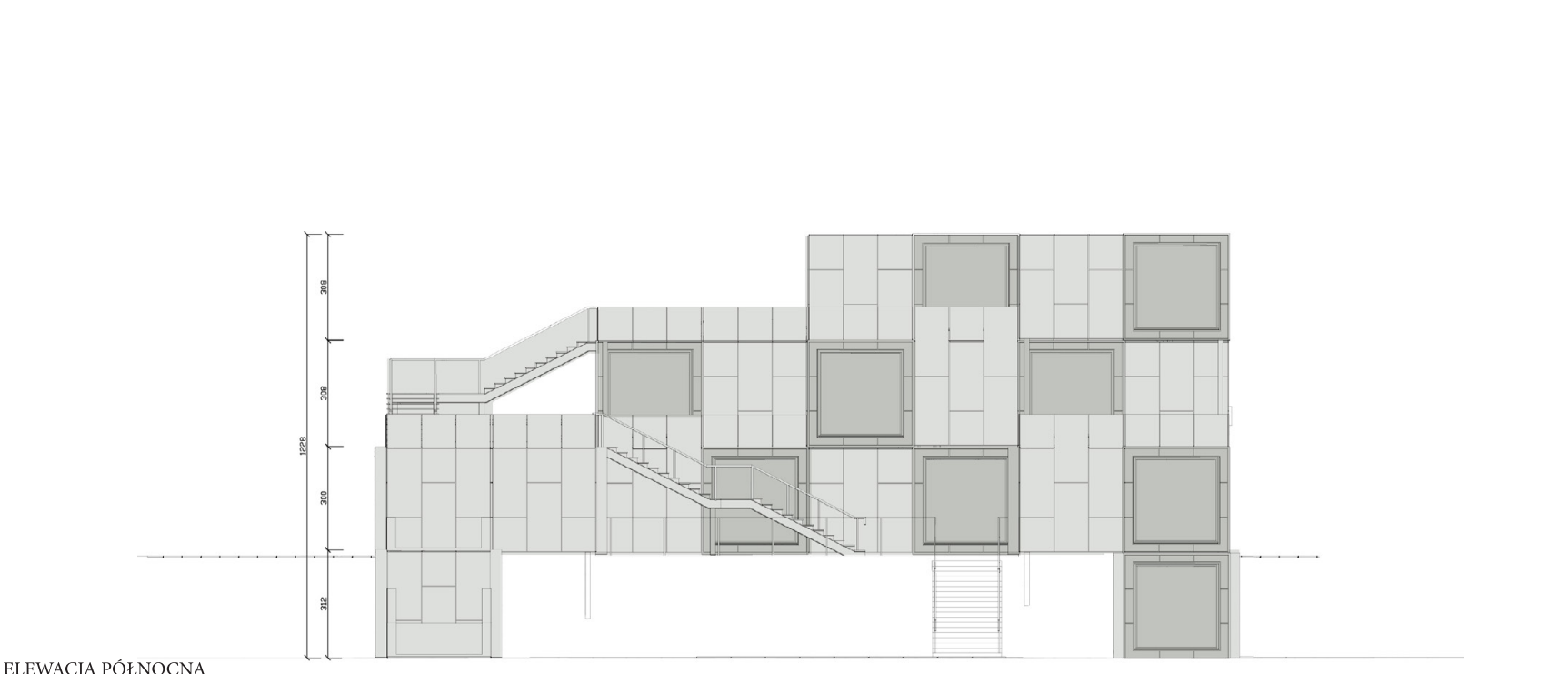
PRZĘCZÓC CC



ELEVACJA POŁUDNIOWA



ELEVACJA WSCHODNIA



ELEVACJA POŁNOČNA

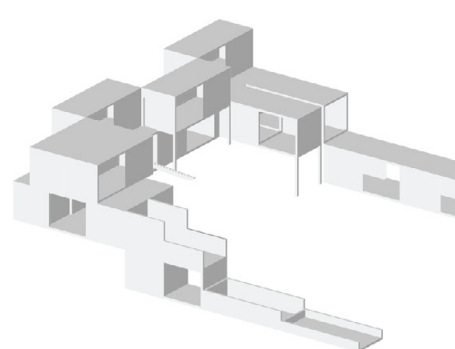
Decyzja projektowa dotycząca Kolejnego kwartału ma na celu uporządkowanie funkcji parkingowej. Samochody zajmują obecnie duży obszar na północ od ulicy Kaczej, co w naszej ocenie pogłębia poczucie chaosu przestrzennego. Proponujemy stworzenie wielokondygnacyjnego parkingu z zieloną, pnącą elewacją. Wybrane gatunki (w tym m.in.) Hedera helix są mrozoodporne, popularne i typowe dla naszego klimatu, a zaliczają się do najaktywniejszych naturalnych pochłaniaczy smogu.

Ulica Kacza wraz z przedłużeniem ulicy Nadbrzeżnej łączy się na wschodnim krańcu granicy opracowania, a ich kontynuację stanowi kładka pieszo-rowerowa przez Przemśle. Podczas wytyczania obszaru pod zabudowę, zadbano aby zachować maksymalnie dużo istniejących drzew.

Kwartał wokół rynku oraz halę targową proponujemy wykonać z drewna klejonego, mając na względzie walory ekologiczne tego rozwiązania, ale też możliwość elastycznego kształtowania funkcji przy konstrukcji słupowej oraz możliwość odzyskania surowca przy ewentualnej przebudowie.

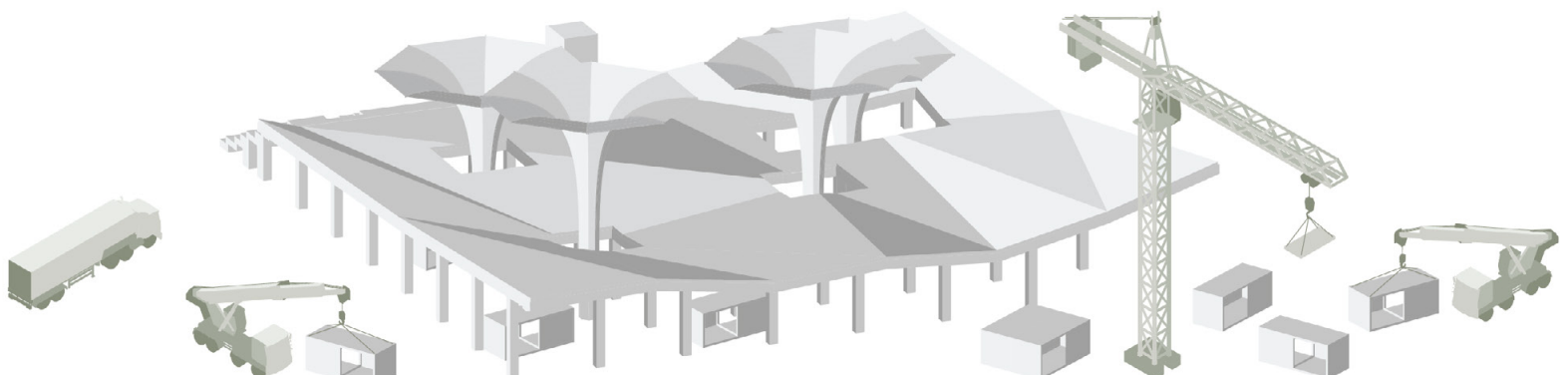
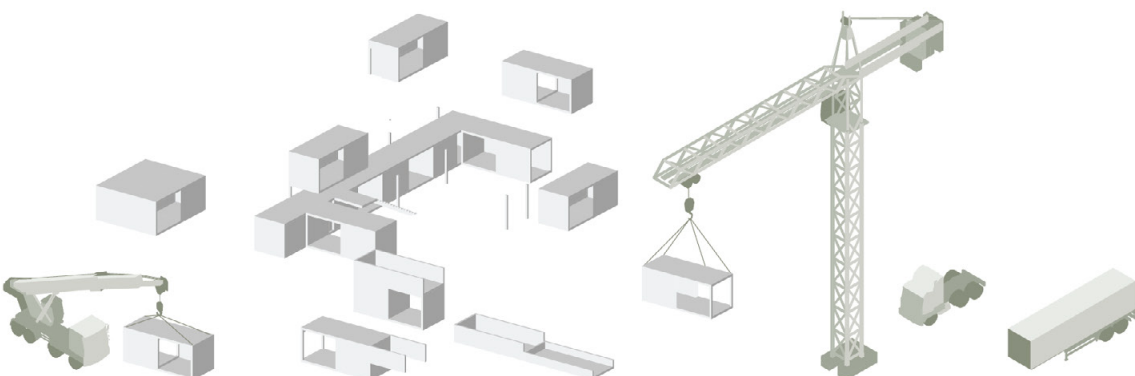
Zabudowa tymczasowa w formie kontenerów; prototypowanie funkcji przy rynku

ARCHITEKTONICZNY RECYKLING
+
PROTOTYPOWANIE FUNKCJI

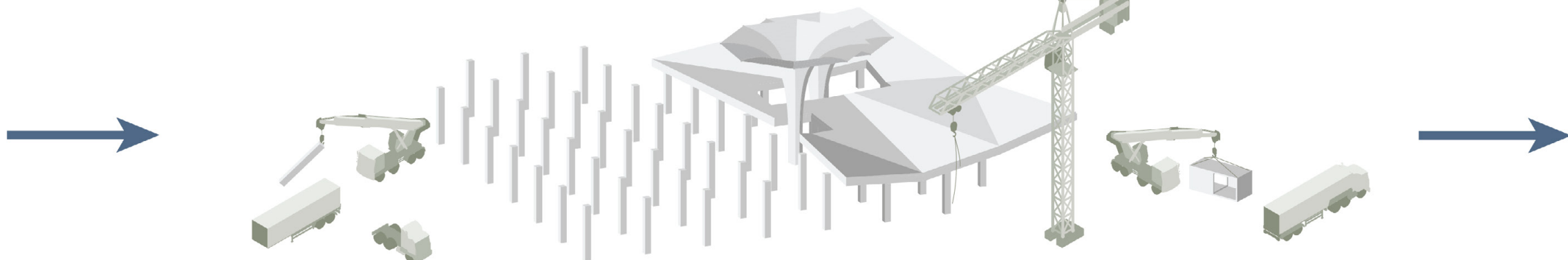


Proponowane funkcje:
małe usługi, targi, gastronomia,
startupy, inkubatory przedsiębiorczości,
lokalne centrum

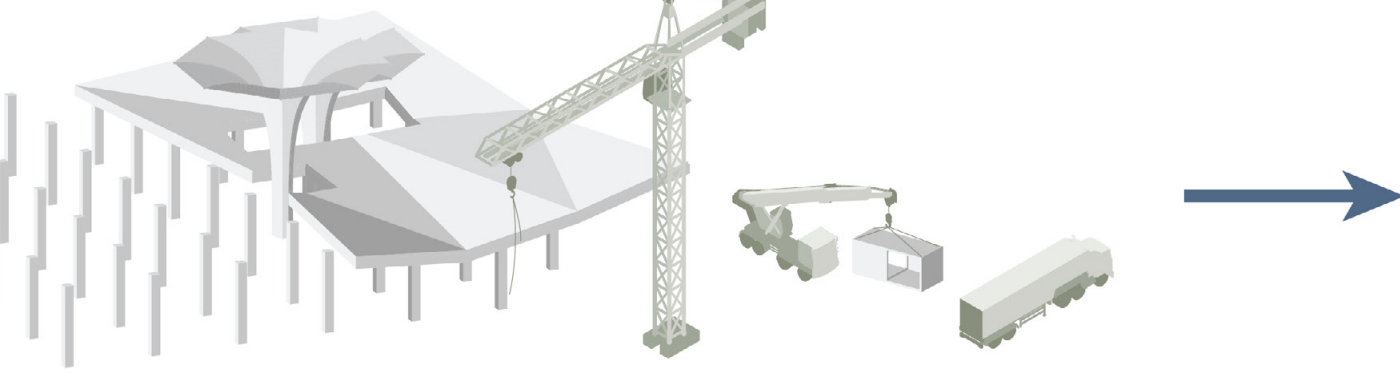
Wyczerpanie tymczasowych modułów i materiałów elewacji w celu tworzenia zabudowy docelowej



Użycie kontenerów do budowy boisk targowych
Wyczerpanie płyt elewacji w trakcie budowy



Budynek hali targowej projektowany z drewna klejonego - możliwe odzyskanie surowca po latach



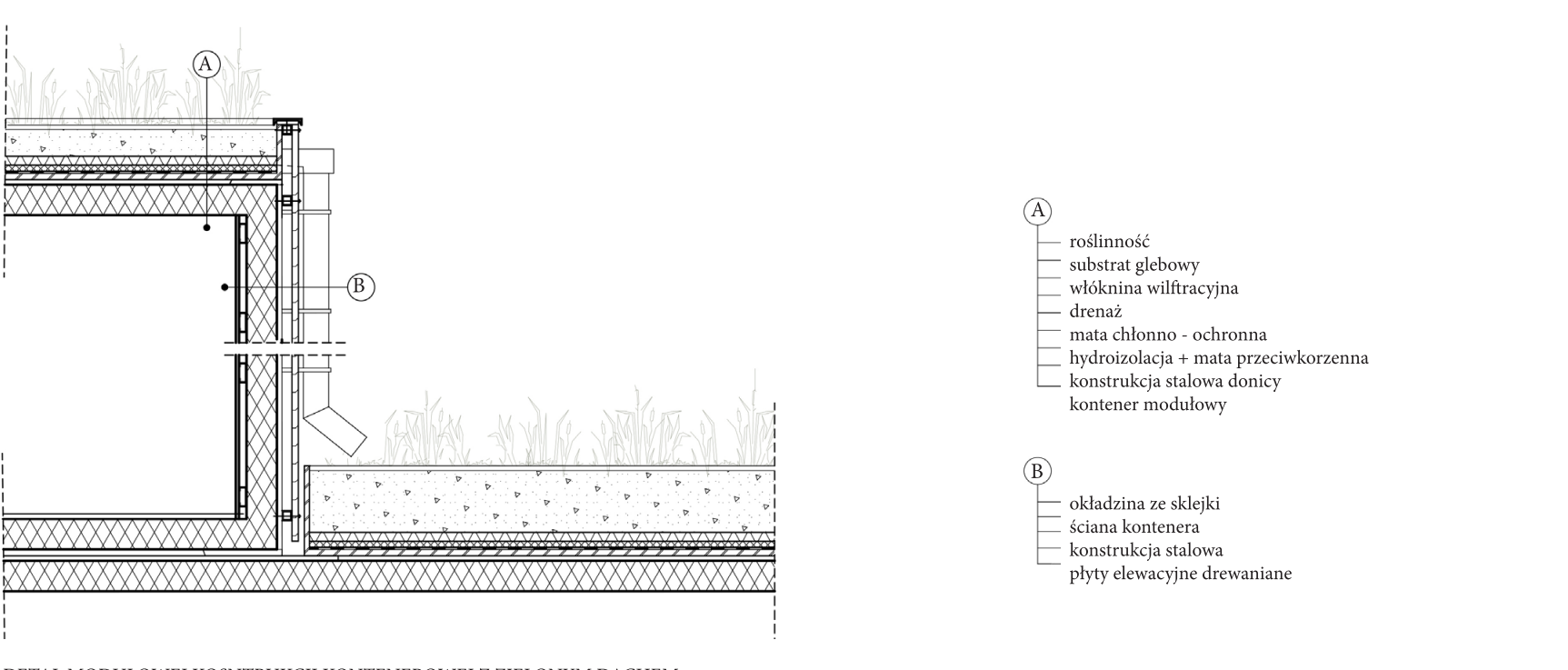
Budynek po latach zdający do recyklingu - możliwe jest wykorzystanie materiałów ponownie do tworzenia konstrukcji innego budynku, o odmiennej funkcji oraz lokalizacji

osób o różnym poziomie sprawności. Istotna była też idea permakultury. Permakultura obejmuje szereg rozwiązań związanych z uprawą, gospodarką wodną, naturalną szatą roślinną wprowadzaną do miasta, czy skracaniem drogi pomiędzy producentem (żywności), a konsumentem. Zastosowane systemy zbierania deszczówki prowadzą wodę polewając warzywa w ogrodzie społecznym. Mieszkańcy, którzy mogą się tam spotkać, współpracować czy pomagać sobie wzajemnie, produkują jednocześnie żywność, która może być sprzedawana na sąsiadującym z ogrodem targu lub podana prosto na talerz w sąsiedniej restauracji. Z dachów tych budynków gromadzona jest woda do podlewania kolejnych roślin, co zamyka nasz cyrkularny system nawadniania i odżywiania. Proponowane przestrzenie publiczne zostały zaprojektowane jako sekwencja placów i ciągów komunikacyjnych z programem w cyklu całonocnym i całonocnym tak, aby cały czas mogły sprzyjać przebywaniu mieszkańców i odwiedzających.

Po analizach przepływu wody na terenie opracowania wprowadzamy szereg różnych rozwiązań mających na celu sprawniejsze gospodarowanie wodą na terenie miasta, również w kontekście bezpieczeństwa od negatywnych skutków zmian klimatycznych, np. naprzemiennych upałów i deszczy nawalnych. Wykorzystując istniejące różnice terenu, projektowane są w odpowiednich miejscach tereny zielone (w formie ogrodów deszczowych, suchych strumyków, stawu) w celu retencjonowania wody opadowej. Ponadto woda deszczowa jest również odpowiednio ukierunkowana na dachach nowych obiektów i gromadzona w celu podlewania np. ogrodów społecznych. Przykładem technologii zbierającej wodę opadową są "odwrócone parasole" na dachu targowiska. Projektowana jest również szczelny zbiornik wewnątrz kwartału nowej zabudowy przy rynku, by w trakcie ulew gromadzić wodę, która samoczynnie odparuje w późniejszym czasie. Rozwiązanie jest wielofunkcyjne - ma służyć również w celach rekreacyjnych i wypoczynkowych (w formie wielostopniowego amfiteatru).

Zabudowa tymczasowa, w postaci modułów, znajdująca się

przy rynku stanowi prototyp nie tylko docelowej pierzei. Konstrukcja stanowi również prototyp funkcji, które docelowe budynki będą pełniły w mieście. Wiedofunkcyjne centrum kulturalno - biznesowo - handlowo - gastronomiczne jest zapowiedzią i testem funkcji scenariuszu obejmującego kolejne etapy nowej zabudowy. Jednocześnie tymczasowa konstrukcja jest zaprojektowana tak, aby w całości mogła ona posłużyć do budowy docelowych obiektów handlowych (drewno elewacji i kontenery jako boxy targowe). Co więcej, modułowa konstrukcja została ukształtowana na bazie podobnych zasad kompozycyjnych, co proponowana docelowa zabudowa. Kluczowa jest tu modułowość budowania na siatce 3x3 m. W kształtowaniu docelowej zabudowy istotne jest również nawiązanie do rytmów istniejących, historycznych elewacji przy rynku. Model ekonomiczny dla zabudowy tymczasowej jako inwestycji miejskiej jest pomyślany jako szczególny rodzaj partnerstwa publiczno - prywatnego. Miasto może zainicjować proces stawiania kontenerów - modułów i udostępniać je najemcom w zamian



DETAL MODULOWEJ KONSTRUKCJI KONTENEROWEJ Z ZIELONYM DACHEM