



Romuald Turakiewicz

Kierownik Działu Archeologii

Muzeum w Raciborzu

FORTYFIKACJE MIEJSKIE RACIBORZA W ŚWIETLE BADAŃ ARCHEOLOGICZNYCH

Streszczenie (abstrakt): Intencją artykułu jest zebranie i podsumowanie wiedzy na temat fortyfikacji raciborskich z uwzględnieniem wyników badań archeologicznych. Miejskie mury obronne w Raciborzu wybudowano w okresie późnego średniowiecza. Do dnia dzisiejszego zachowała się ich niewielka część, którą można określić na nieco ponad 8% pierwotnego założenia obronnego. Głównym celem badań archeologicznych było dokładne zlokalizowanie przebiegu fortyfikacji (bram miejskich, baszt i kurtyny muru obronnego). Prace badawcze zakładały ponadto rozpoznanie tektoniki, konstrukcji i tworzywa budowlanego muru obronnego oraz reliktywów bram i baszt, ustalenie posadowienia fortyfikacji w stosunku do poziomu terenu pierwotnego a także do stratyfikacji warstw osadniczych w obrębie miasta. W celu zrealizowania powyższych zamierzeń założono szereg wykopów badawczych, które pozwoliły do tej pory na odsłonięcie reliktywów dwóch z trzech bram miejskich, tj. Bramy Odrzańskiej i Bramy Wielkiej, jednej ze zburzonych baszt oraz muru obronnego na długości łączącej ponad 70 m.

Słowa kluczowe: badania archeologiczne, średniowieczny, fortyfikacje, brama miejska

TOWN FORTIFICATIONS OF RACIBÓRZ IN THE LIGHT OF THE ARCHEOLOGICAL RESEARCH

Abstract: Main point of The article is to gather and sum up knowledge about Racibórz fortifications considering results of archeological research. Town battlements in Racibórz were built in the late medieval. To present day only small part of them has been preserved, which would define as 8% original medieval defensive walls. Main objective of the archeological research were thorough localization of fortifications line (gates, towers and battlements). Research work envisages recognition tectonics, construction and building materials of defensive walls also relics of town gates and towers, establish construction battlements in relation to level of original soil and to stratification of colonization layers within the city limits. There have been established many of archeological excavations, in order to perform these intentions, which enables until now to make a discovery relics of two from three town gates (Odrzańska Gate and Great Gate), one of the destroyed tower and more than 70 meters of defensive walls.

Keywords: archeological research, medieval, fortifications, town gate

Wstęp

Lokowany na początku XIII wieku Racibórz bardzo szybko stał się znaczącym ośrodkiem miejskim na mapie średniowiecznego Śląska. Jak każde liczące się w tamtym okresie miasto dążył do zapewnienia swoim mieszkańcom bezpieczeństwa. Można to było osiągnąć poprzez wybudowanie fortyfikacji. W chwili obecnej trudne do potwierdzenia dowodami archeologicznymi jest powszechne przekonanie, że zanim powstały umocnienia murowane Racibórz otoczony był wałem drewniano-ziemnym¹. Podczas prowadzenia dotychczasowych obserwacji archeologicznych nie natrafiono na jakiegokolwiek ślady takich umocnień. Miejskie mury obronne zbudowano najprawdopodobniej za panowania księcia raciborskiego Przemysława (1281-1306) i jego syna Leszka (1306-1336). Już wydany przez księcia Przemysława 10 listopada 1290 r. dokument wspomina o istnieniu murów miejskich². Istotne jest, że budowa murowanych umocnień musiała być wielkim wyzwaniem dla ówczesnej społeczności miejskiej i z całą pewnością nie została zrealizowana w ciągu kilku lat. W efekcie wielkiego wysiłku w późnym średniowieczu Racibórz posiadał pełen obwód murowany o łącznej długości około 1750 m³. Jego wzmocnieniem od północy była rzeka, od wschodu mokradła, a od południa i zachodu fosa. Pierwotnie do miasta prowadziły tylko 2 bramy: zachodnia, zwana Wielką, Mikołajską lub Głębczycką oraz północna, zwana Odrzańską lub Zamkową. Trzecia brama, południowa, zwana Nową, powstała najpóźniej, bo dopiero w połowie XIV wieku⁴. Konieczną podczas oblężenia obronę aktywną zapewniał ganek obrońców osłonięty przedpiersiem z krenelażem oraz baszty w liczbie 11, skupione na odcinku południowym i zachodnim. Wraz z rozwojem broni palnej ulec zmianie musiał sposób prowadzenia obrony miasta. W okresie nowożytnym bram miejskich broniły basteje. Były one początkowo drewniane i dwie z nich spłonęły podczas pożaru miasta w 1574 r. Po tym pożarze zastąpiono je murowanymi⁵. Brama Wielka rozebrana została w 1818 roku, Brama Odrzańska w 1828, a Brama Nowa w latach 20-ych XIX wieku, ponieważ stan tych budowli groził zawaleniem⁶. Dawne umocnienia znoszono szczególnie intensywnie od połowy XIX wieku, kiedy to Racibórz zaczął przeżywać fazę intensywnego rozwoju. Zachowane do dnia dzisiejszego odcinki muru obronnego uratowane zostały niekiedy poprzez wkomponowanie ich w ściany XVIII i XIX budynków. Ślady wtórnego wykorzystywania wybudowanych w średniowieczu murów jako składników zabudowy nowożytnej widoczne są do dnia dzisiejszego zarówno od strony zewnętrznej jak i od strony wewnętrznej fortyfikacji. Wartość historyczną i krajobra-

¹ Newerla P., *Dzieje Raciborza i jego dzielnic*, Racibórz 2008, s. 143. *Dzieje Raciborza od najdawniejszych czasów do zaboru Śląska przez Prusy*, w: *Szkice z dziejów Raciborza*, Katowice 1967, s. 85.

² Mika N., *Racibórz w obliczu najazdów tatarskich i zagrożenia wałaskiego*, Racibórz 2002, s. 59-60; Dziewulski W., *Dzieje Raciborza od najdawniejszych czasów do zaboru Śląska przez Prusy*, w: *Szkice z dziejów Raciborza*, s. 63-109, Katowice 1967, s. 85.

³ Pomiary za: geoportal.gov.pl.

⁴ Dziewulski W., *op. cit.*, s. 85.

⁵ Dziewulski W., *op. cit.*, s. 98.

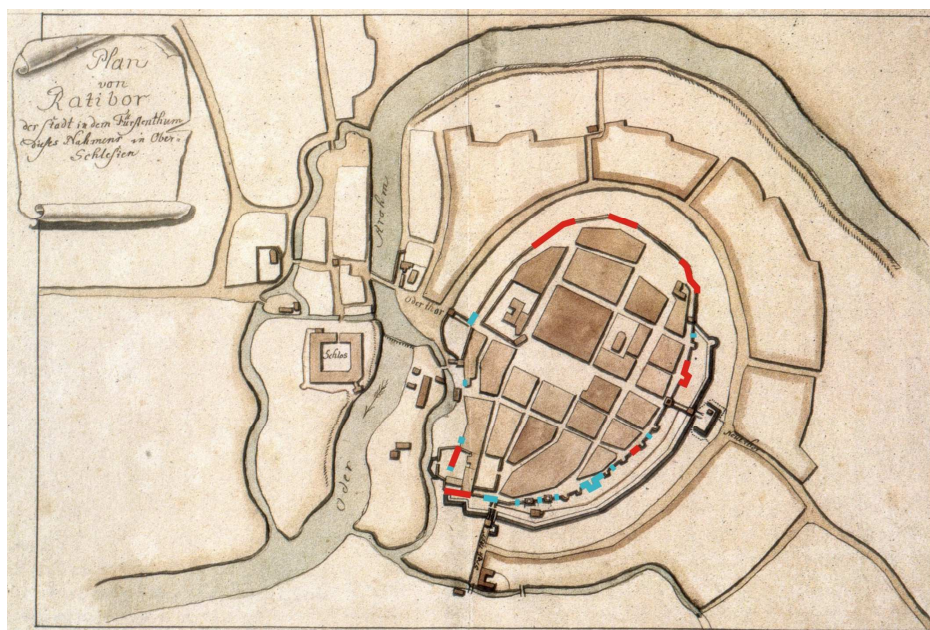
⁶ Newerla P., *op. cit.*, s. 144.

zową reliktyw raciborskich fortyfikacji zaczęto doceniać dopiero w 2-iej połowie XX wieku i dopiero od tego czasu podejmowane są wysiłki w celu ich zachowania.

Istotnym problemem badacza jest skąpy zasób źródeł ikonograficznych i kartograficznych. Dużą pomocą mogą służyć grafiki F.B. Wernhera z połowy XVIII wieku oraz plany miasta, z których najstarsze datowane są na połowę XVIII wieku.



Rysunek 1. Grafika F.B. Wernher, nr inw. MR/S 320



Rysunek 2. Mapa z 1742 r. z zaznaczonymi kolorem czerwonym istniejącymi odcinkami murów obronnych i zaznaczonymi kolorem niebieskim odcinkami fortyfikacji badanymi archeologicznie. Rys. R. Turakiewicz

Źródło: N. Mika, *Dzieje ziemi raciborskiej*, Kraków 2010, s. 54.

Niestety źródła te nie pozwalają na ustalenie dokładnego przebiegu linii fortyfikacji. W tym przypadku pomocą służą metody archeologiczne. Podczas badań prowadzonych w Raciborzu przeważnie opierano się na tradycyjnej metodzie prowadzenia terenowych badań archeologicznych, która polega na zakładaniu wykopów ziemnych w miejscach występowania obiektów i nawarstwień związanych z działalnością człowieka w przeszłości. Należy wziąć pod uwagę, że badania wykopaliskowe substancji zabytkowej stanowią badania ostatecznymi, niszczącymi i nieodwracalnymi. Obowiązkiem archeologa jest jak najwierniejsze i najpełniejsze wykonanie dokumentacji naukowej oraz jej udostępnienie do dalszych badań⁷ (Kobyliński, s. 59). Badania terenowe poprzedzone były kwerendą historyczną i archiwalną. Podczas prowadzenia prac wykopaliskowych prowadzona była dokumentacja opisowa, rysunkowa i fotograficzna. Podejmowano próby prowadzenia eksploracji metodą stratygraficzną, jednak w wielu przypadkach ze względu na uwarunkowania terenowe prowadzono eksplorację wykopów metodą mechaniczną⁸. Podczas prowadzenia badań archeologicznych zmagano się z typowymi dla badacza okresu średniowiecza problemami związanymi z brakiem możliwości założenia większych wykopów badawczych w obrębie współczesnych ośrodków miejskich. Te ograniczenia wynikały z powodu lokalizacji nowożytnych budynków, ulic, placów, licznych podziemnych sieci wodno-kanalizacyjnych, gazowych itp. w miejscach dawnych obwarowań. W opracowaniu posiłkowano się także wynikami badań architektonicznych, których celem było rozpoznanie struktury muru w aspekcie historycznych nawarstwień, sprecyzowanie wniosków konserwatorskich i podanie propozycji architektonicznej aranżacji zachowanych fragmentów murów. Podczas tych badań wykonano także pomiar geodezyjny, inwentaryzację architektoniczną oraz opracowanie fotograficzne.

Badania architektoniczne

Obecnie wyróżnić można osiem odcinków dawnych fortyfikacji miejskich o łącznej długości 243 m. Większość z nich poddana została zabiegom konserwatorskim i posiada dokumentację architektoniczną wykonaną w latach 1994-1996. Pierwszy z zachowanych fragmentów to kurtyna muru obronnego zlokalizowana przy ul. Podwale (ograniczająca od strony wschodniej miejskie targowisko). Odcinek ten ma długość 41,6 m, szerokość do 1,8 m i wysokość do 3,3 m od strony zewnętrznej (wschodniej) i do 1,8 m od strony wewnętrznej (zachodniej). Ten fragment dawnych fortyfikacji jako pierwszy został poddany pracom konserwatorskim, które ukończono jeszcze w 1988 roku. Drugi z zachowanych odcinków miejskich umocnień to fragment kurtyny muru obronnego przy ul. Podwale, który odkryty został w 1996 roku, po wyburzeniu będących w złym stanie technicznym XIX-wiecznych budynków mieszkalnych (mur średniowieczny na tym odcinku był włączony w strukturę wspomnianych budynków nowożytnych). Zachowany odcinek muru przy ul. Podwale posiada wymiary: 27 m długości i od 4 m do 6,7 m wysokości przy

⁷ Kobyliński Z., *Minimalne wymagania konserwatorskie w zakresie metod eksploracji stanowisk archeologicznych i sporządzania ich podstawowej dokumentacji*, w: Zeszyty Generalnego Konserwatora Zabytków: Archeologia, Zeszyt 1, Warszawa 1998, s. 59.

⁸ Ławecka D., *Wstęp do archeologii*, Warszawa-Kraków 2003, s. 105.

zmiennej grubości muru od 0,8 m do 1,35 m. Północna część znajdującego się tu muru (o długości około 15 m) zbudowana jest z cegieł średniowiecznych ułożonych w wążku wendyjskim, natomiast część południowa pokryta jest opłaszczowaniem z XIX i XX wiecznej cegły i pokryta współczesnym tynkiem cementowym⁹. Trzeci z zachowanych fragmentów muru obronnego przy ul. Drzymały ma 38,75 m długości i od 2,9 m do 4,65 m wysokości, grubość u nasady od 0,95 m do 1,8 m a u góry od 0,67 m do 1,77 m. Badania architektoniczne wykazały aż pięć faz budowy tego odcinka fortyfikacji¹⁰. Pierwsza faza datowana jest na przełom XIII i XIV wieku i znajduje się w partiach przykrytych obecnie nasypami ziemnymi. Druga faza związana jest z odbudową fortyfikacji po wielkim pożarze w 1426 roku. Widoczna jest na trzech odcinkach w partii przyziemnej muru, gdzie zauważyć można cegły palcówki w układzie polskim i mieszanym. Trzecia faza datowana jest na przełom XV i XVI wieku, kiedy miała miejsce kolejna odbudowa i podwyższenie zniszczonych partii muru obronnego. Faza ta widoczna jest na ścianie wschodniej i zachodniej zachowanego odcinka muru o długości 15 m, gdzie widoczne są cegły palcówki ułożone w wążku kowadełkowym (ściana wschodnia) i w układzie główkowym (ściana zachodnia). Czwarta faza związana jest z naprawą zniszczonych murów obronnych po pożarze w 1637 roku. Z tego okresu napraw widoczne są dwa fragmenty muru oraz przypora wzmacniająca, gdzie widoczne są cegły palcowe w układzie krzyżowym. Faza piąta datowana jest na wiek XIX, kiedy to dokonywano licznych napraw i uzupełnień murów związanych z przystosowaniem do aktualnych potrzeb. Funkcje obronne zostały zaniechane a do murów obronnych dostawiano liczne ściany powstających budynków mieszkalnych i gospodarczych. Poziom dawnego ganku straży zaznaczono na wysokości 2,05 powyżej obecnego poziomu terenu, mierząc od strony zachodniej, czyli wewnętrznej fortyfikacji¹¹. Czwarty zachowany fragment muru obronnego przy ul. Basztowej przylega do wschodniej ściany Baszty Więziennej, ma 23,7 m długości, szerokość 67-70 cm i wysokość do 3,2 m. Badania architektoniczne wyróżniły trzy fazy budowy tego muru¹². Pierwsza faza datowana na wiek XIV widoczna jest w zewnętrznym (południowym) licu, gdzie występują cegły palcowe w układzie wendyjskim. Druga faza związana jest z odbudową miasta po pożarze z 1426 roku, a trzecia wiąże się z XIX-wiecznymi naprawami i uzupełnieniami muru, które miały dawne fortyfikacje przystosować do nowych (mieszkalnych i gospodarczych) potrzeb. Kolejnym zachowanym elementem dawnych fortyfikacji jest Baszta Więzienna, która zbudowana została na rzucie prostokąta o wymiarach 4,9x6,6 m z dłuższymi bokami równoległe ułożonymi do przebiegu muru obronnego. Baszta wysunięta jest o 2,3 m przed lico muru. Najstarsza część obiektu zbudowana została w XIV wieku z cegieł palcowych

⁹ Bogusz M., Niewalda W., *Racibórz. Mury miejskie. Zachowany fragment muru przy ul. Podwale*. Kraków 1996 (maszynopis w archiwum działu Archeologii Muzeum w Raciborzu), s. 4.

¹⁰ Bogusz M., Niewalda W., *Racibórz. Mury miejskie. Zachowany fragment muru przy ul. Drzymały*. Kraków 1995a (maszynopis w archiwum działu Archeologii Muzeum w Raciborzu), s. 6.

¹¹ Bogusz M., Niewalda W., tamże, Rys. 2 i 3.

¹² Bogusz M., Niewalda W., *Racibórz. Mury miejskie. Zachowany fragment muru przy ul. Basztowej*. Kraków 1995b (maszynopis w archiwum działu Archeologii Muzeum w Raciborzu), s. 4-5.

ułożonych w wątku wendyjskim i w wątku polskim¹³. Jej pierwotna wysokość wynosiła 9 m (mierząc od obecnego poziomu terenu), a w okresie nowożytnym została nadbudowana attykowym zwieńczeniem.



Fotografia 1. Baszta Więzienna oraz przyległy fragment muru obronnego.
Fot. M. Rezner

Badania architektoniczne pozwoliły na stwierdzenie, że pierwotnie baszta była otwarta od strony miasta na wszystkich kondygnacjach i dopiero w okresie nowożytnym północna ściana baszty została zabudowana. Z wnętrza baszty w obydwie strony do ganku straży prowadziły wąskie otwory wejściowe, które znajdowały się 3,2 m powyżej obecnego poziomu terenu, a ślady przedpiersia muru obronnego widoczne są obecnie na wysokości 5 m. Szósty zachowany fragment muru obronnego znajduje się przy ul. Browarnej i ma 12,6 m długości, szerokość od 2,1 m do 2,2 m oraz wysokość od 1 m do 3,3 m. Jest to mocno zniszczony fragment kurtyny muru obronnego, w którym wyróżniono jedynie dwie fazy budowy. Jedna z przełomu XV i XVI wieku zbudowana z cegieł palcowych z częściowo zachowanym układem główkowym¹⁴, oraz druga z wieku XIX będąca pozostałością zabudowy mieszkalnej. Wszystkie opisane powyżej odcinki fortyfikacji są powszechnie znane i wspominane w licznych publikacjach. Doczekały się również zabiegów konserwatorskich oraz opracowań architektonicznych. Warto wspomnieć o dwóch odcinkach murów obronnych, które znajdują się w rejonie dawnego klasztoru dominikanek (obecnie zajmowanego przez Muzeum w Raciborzu oraz Zespół Szkół Ekonomicznych). Fragmenty te nie były do tej pory poddawane zabiegom konserwatorskim ani opracowaniom architektonicznym. Jeden z nich oddziela obecnie teren Zespołu Szkół Ekonomicznych od posesji

¹³ Niewalda W., *Racibórz. Baszta miejska*. Maszynopis w archiwum Muzeum w Raciborzu, Kraków 1994, s. 3.

¹⁴ Bogusz M., Niewalda W., *Racibórz. Mury miejskie. Zachowany fragment muru przy ul. Browarnej*. Kraków 1995c (maszynopis w archiwum działu Archeologii Muzeum w Raciborzu), s. 3.

znajdujących się przy ul. Drewnianej. Jest to długi na 34,8 m odcinek kurtyny muru obronnego o szerokości do 1,7 m i wysokości do 4,5 m. Drugi z nich ogranicza od strony północnej teren Muzeum w Raciborzu i idąc w kierunku północno-zachodnim wchodzi na obecną posesję ZSE. Jest to najdłuższy z istniejących reliktów fortyfikacji miejskich o długości 58 m, szerokości od 0,6 do 1,4 m i wysokości do 3,6 m. Na znanych planach miasta fortyfikacje miejskie narysowane zostały bliżej koryta rzeki Odry, otaczając całą posesję klasztoru dominikanek. Jednak zdaniem autora główną linię obrony wyznaczał zachowany częściowo do dnia dzisiejszego mur biegnący zgodnie z linią zewnętrznego muru budynku północnego skrzydła klasztoru. Dodać należy, że fragmenty dawnego muru obronnego ukryte są w ścianach budynków, które przylegają do linii przebiegu fortyfikacji. Taka sytuacja ma miejsce np. w przypadku budynku dawnej winiarni (ul. Zborowa 2).

Nadzory i obserwacje archeologiczne

Podczas licznych nadzorów archeologicznych prowadzonych przy pracach ziemnych w centrum Raciborza wielokrotnie natrafiano na relikty miejskiego muru obronnego. Najczęściej były to obserwacje wykonane podczas budowlanych wykopów liniowych związanych z budową lub naprawą sieci wodno-kanalizacyjnych, gazowych, energetycznych itp. Skutkowały one możliwością dokładnego zlokalizowania przebiegu linii fortyfikacji pod współczesnymi ulicami, chodnikami i placami, ale nie dawały dużej możliwości zbadania tektoniki, konstrukcji i tworzywa budowlanego muru obronnego ze względu na brak możliwości poszerzenia zakresu badań. W taki sposób zanotowano kilkakrotnie fragmenty kurtyny muru obronnego w ul. Solnej¹⁵, w podwórzu pomiędzy ul. Długą a ul. Wojska Polskiego¹⁶, w ul. Kowalskiej¹⁷, przy ul. Browarnej¹⁸, przy ul. Lecznicy¹⁹ i ul. Baszto-

¹⁵ Kozłowska K., Turakiewicz R., *Sprawozdanie z nadzoru archeologicznego nad budową sieci ciepłowniczej relacji SP Nr 4 przy ul. Wojska Polskiego – wymiennikownia W4 przy ul. Solnej oraz przejście przez ul. Bankową i Solną, 1999* (maszynopis w archiwum Działu Archeologii Muzeum w Raciborzu); Kozłowska K., *Sprawozdanie z nadzoru archeologicznego przy zakładaniu sieci telekomunikacyjnej „NETIA” na terenie Starego Miasta w Raciborzu, 1999* (maszynopis w archiwum Działu Archeologii Muzeum w Raciborzu); Kozłowska K., Turakiewicz R., *Sprawozdanie z nadzoru archeologicznego nad pracami ziemnymi związanymi z wykonaniem przyłącza wodociągowego przy ul. Solnej 36 w Raciborzu, 2002* (maszynopis w archiwum Działu Archeologii Muzeum w Raciborzu); Kozłowska K., Turakiewicz R., *Początki i rozwój Raciborza* [w:] *Początki i rozwój miast Górnego Śląska*, Gliwice 2004, s. 162.

¹⁶ Turakiewicz R., *Sprawozdanie z badań archeologicznych w formie nadzoru podczas prac ziemnych związanych z budową przyłącza gazowego do budynku przy ul. Wojska Polskiego 2a w Raciborzu, 2007* (maszynopis w archiwum Działu Archeologii Muzeum w Raciborzu).

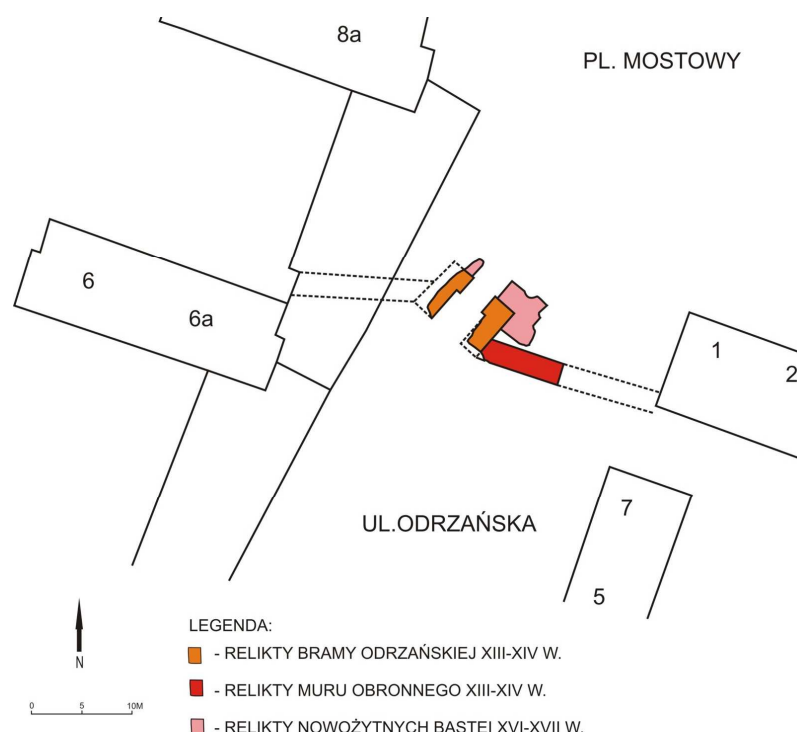
¹⁷ Turakiewicz R., *Sprawozdanie z badań archeologicznych w formie nadzoru archeologicznego prowadzonego podczas przebudowy linii kablowej SN relacji A089 Racibórz Rynek – A066 Racibórz Odrzańska przy ul. Browarnej, Chopina, Kowalskiej, Reymonta i Odrzańskiej w Raciborzu, 2016* (maszynopis w archiwum Działu Archeologii Muzeum w Raciborzu).

¹⁸ Turakiewicz R., Rezner M., Stangret W., *Sprawozdanie z ratowniczych badań archeologicznych podczas budowy budynku mieszkalnego na ul. Solnej-Browarnej w Raciborzu, 2007* (maszynopis w archiwum Działu Archeologii Muzeum w Raciborzu).

wej²⁰. Dopiero prace budowlane o większym zakresie umożliwiły przeprowadzenie dokładniejszych wykopaliisk archeologicznych, które pozwoliły na odkrycie reliktyw Bramy Odrzańskiej, Bramy Wielkiej, fragmentów kurtyny muru obronnego pod budynkiem obecnego RCK przy ul. Chopina, niemal 60 m odcinka fortyfikacji na terenie boiska SP4 przy ul. Solnej oraz muru fundamentowego zewnętrznej ściany północnego skrzydła klasztoru dominikanek, które pełniło najprawdopodobniej także funkcje warowne.

Badania archeologiczne reliktyw Bramy Odrzańskiej

Podczas ratowniczych badań archeologicznych prowadzonych podczas przebudowy nawierzchni ul. Odrzańskiej, które realizowano w terminie lipiec-październik 2008 roku, odkryto relikty obwarowań miejskich w postaci Bramy Odrzańskiej i fragmenty kurtyny muru obronnego²¹.

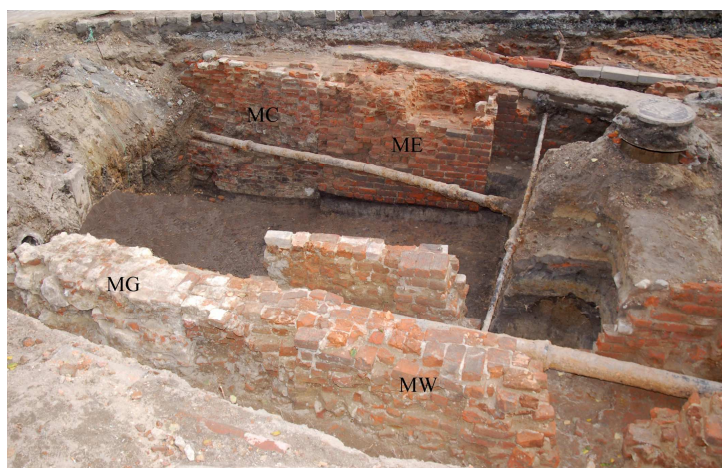


Rysunek 3. Rysunek odkrytych podczas badań archeologicznych reliktyw Bramy Odrzańskiej. Rys. R. Turakiewicz

¹⁹ K. Kozłowska, J. Ćwikła, *Dziennik badań z nadzoru przy remoncie sieci wodociągowej w ul. Leczniczej w Raciborzu*, Raciborz, Raciborz, 1995 (maszynopis w archiwum Działu Archeologii Muzeum w Raciborzu)

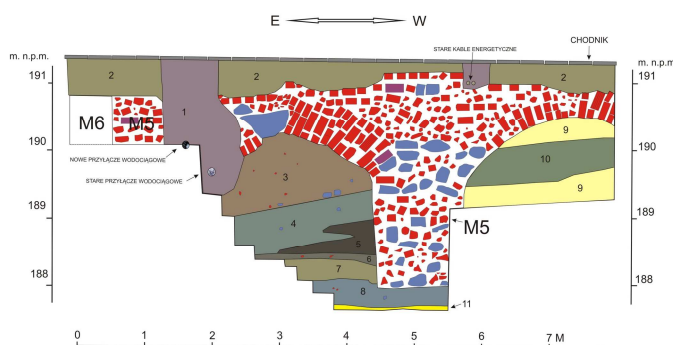
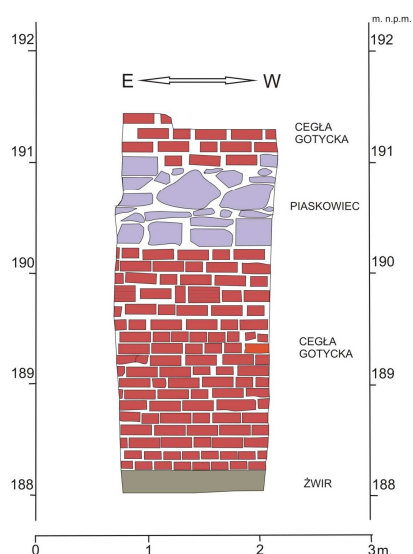
²⁰ Turakiewicz R., *Sprawozdanie z badań archeologicznych w formie nadzoru nad pracami ziemnymi związanymi z budową sieci ciepłowniczej od ul. Młyńskiej do ul. Basztowej w Raciborzu*, 2007 (maszynopis w archiwum Działu Archeologii Muzeum w Raciborzu).

²¹ Turakiewicz R., Rezner M., Stangret W., *Sprawozdanie z ratowniczych badań archeologicznych podczas przebudowy nawierzchni ul. Odrzańskiej w Raciborzu*, 2008 (maszynopis w archiwum Działu Archeologii Muzeum w Raciborzu).



Fotografia 2. Brama Odrzańska. Mury bramne (ME i MW) oraz mury bastei (MC i MG). Fot. M. Krakowski

Fotografia 3. Brama Odrzańska. Fotografia skrzydła południowo-zachodniego murów bramnych. Fot. M. Reznar



Rysunek 4. Brama Odrzańska. Rysunek fundamentu muru bramnego. Rys. R. Turakiewicz

Rysunek 5. Brama Odrzańska. Rysunek fundamentu muru szyi bramy. Rys. R. Turakiewicz

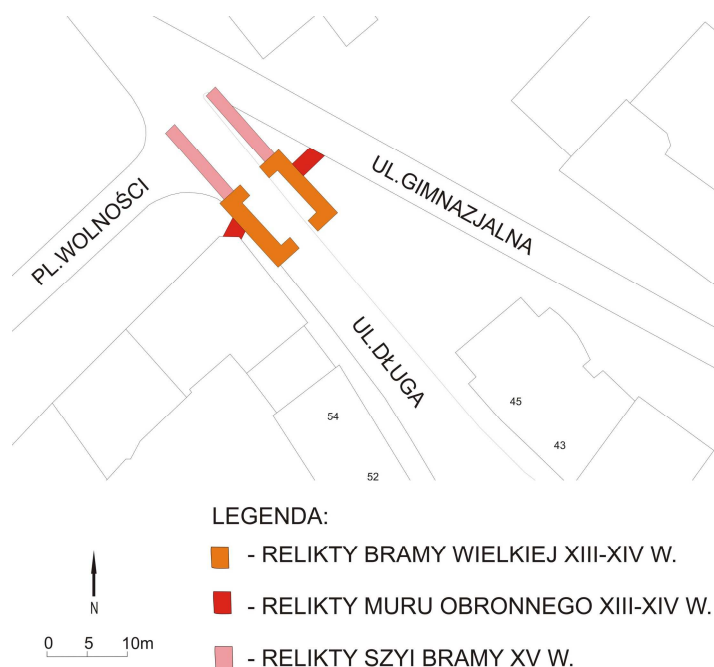
Strzępia murów fortyfikacji zauważono bezpośrednio pod brukiem ulicy Odrzańskiej, w odległości 23 m na od pl. Mostowego i w odległości 118 m raciborskiego Rynku. W trakcie badań odkryto odcinek miejskiego muru obronnego o długości 8,3 m, który przebiegał na linii wschód-zachód. Odkryty mur miał szerokość 2,3-2,4 m i zbudowany był z cegieł gotyckich o wymiarach 26-28x13-14x7,5-9,5 cm łączonych zaprawą piaskowo-wapienną. W konstrukcji muru obronnego zaobserwować można było dwa lica o szerokości około 26 cm (długość jednej cegły). Pomiędzy nimi znajdowało się wypełnie-

nie z gruzu ceglanego zmieszanego z zaprawą i gliną. Obydwa lica odkrytego muru, zarówno lico północne jak i lico południowe zbudowane były z cegieł gotyckich ułożonych w charakterystycznym dla 2 połowy XIII w. wątku wendyjskim. Mur obronny biegnący na linii wschód-zachód nie posiadał wyodrębnionej stopy, posadowiony był na warstwie szaro-brunatnej gliny z próchnicą, drobnym węglem drzewnym i okruchami polepy. Od strony wschodniej odkryty mur obronny przylegał do Bramy Odrzańskiej, której wylot skierowany był w kierunku północno-wschodnim, nieco na ukos w stosunku do obecnego przebiegu ulicy. Podczas badań uwidoczniły się relikty 2 murów bramnych, których stan zachowania pozwolił na stwierdzenie, że obydwie mury były identyczne (lustrzane). Ich długość wynosiła 6,3 m, a szerokość od 2,6 m (u wylotu bramy) do 2,1 m (we wnętrzu bramy). Zewnętrzny zarys murów fundamentowych Bramy Odrzańskiej wynosił 8,2x6,3 m. Odległość pomiędzy murami bramy (prześwit) wynosiła u wylotu bramy 3 m, a we wnętrzu bramy 4 m. Mury bramne zbudowano z takich samych cegieł co mur obronny, także łączonych zaprawą piaskowo-wapienną i ułożonych warstwowo w wątku wendyjskim, co wskazuje na to, że odkryte fortyfikacje były budowane jednocześnie. Dowodzi tego także związanie cegieł muru obronnego z cegłami muru Bramy Odrzańskiej. Mury bramne posadowiono na poziomie 186,6-186,7 m n.p.m., również na warstwie szaro-brunatnej gliny z próchnicą, drobnym węglem drzewnym i okruchami polepy (strop gliniastego calca ukazuje się na poziomie około 186,5 m n.p.m.). We wnętrzu Bramy, przy murze ME, na poziomie 187,3 m n.p.m., natrafiono na szczątkowo zachowany bruk kamienny składający się z kamieni (otoczaków), które zalegały na podsypce piaskowej. W okresie nowożytnym bramy miejskie broniły basteje. Po stronie zewnętrznej odkrytych murów Bramy Odrzańskiej uwidoczniły się pozostałości basteji murowanych, które przylegały bezpośrednio do murów bramnych. Zbudowane one były z układanych warstwami cegieł o wymiarach 27-28x12,5-13x6,5-7 cm, które miejscami uzupełnione były kamieniami (nieobrobiony piaskowiec o przykładowych wymiarach 33x22x20 cm lub 43x30x21 cm). Zarówno cegły, jak i kamienie użyte do budowy basteji łączone były zaprawą piaskowo-wapienną. Mury basteji posadowione były na poziomie 185,62-186,1 m n.p.m., czyli znacznie poniżej posadowienia murów bramnych (186,6-186,7 m n.p.m.) oraz muru obronnego (186,95-187,1 m n.p.m.) Zachowane fragmenty tej nowożytnej fortyfikacji wskazują na to, że basteja wysunięta była przed Bramę Odrzańską na odcinku o długości przynajmniej 5,5 m. Szerokość basteji oraz to, czy mamy tu do czynienia z fragmentami jednej budowli obronnej, czy są to może pozostałości dwóch odrębnych basteji, ze względu na liczne wkopy związane z budową późniejszych budynków i sieci inżynierskich nie była możliwa do ustalenia.

Badania archeologiczne reliktyw Bramy Wielkiej

Ratownicze badania archeologiczne podczas przebudowy północnej części ul. Długiej w Raciborzu prowadzono w terminie marzec-sierpień 2017 roku. Odkryto wówczas relikty

obwarowań miejskich w postaci Bramy Wielkiej oraz fragmentu kurtyny muru obronne-
go²².



Rysunek 6. Rysunek odkrytych podczas badań archeologicznych reliktyw Bramy Wielkiej. Rys. R. Turakiewicz

Fundamenty Bramy Wielkiej były zdecydowanie bardziej rozległe od zbadanych wcześniej reliktyw Bramy Odrzańskiej. Brama Wielka miała zewnętrzne wymiary 11,5x9 m w rzucie poziomym, a jej mury były zagłębione w ziemi do głębokości 3,3 m. Podczas badań uwidoczniły się relikty dwóch murów bramnych, których stan zachowania murów pozwolił na stwierdzenie, że obydwa mury, tak jak w przypadku Bramy Odrzańskiej, były identyczne (lustrzane). Ich długość wynosiła 11,5 m, a szerokość 2,1-2,2 m. Odległość pomiędzy murami bramy (prześwit) wynosił u wylotu bramy 3,2 m, a we wnętrzu bramy 6 m. Mury bramne widoczne one były od poziomu 191,4 m n.p.m. do poziomu 188,2 m n.p.m., przy czym najniższe warstwy cegieł usadowione były na posypce żwirowej o miąższości 20 cm. Oprócz cegły średniowiecznej o wymiarach 267-28x12,5-13,5x8,5-9 cm łączonej zaprawą piaskowo-wapienną do budowy umocnień użyto tutaj także kamieni. W dolnej partii murów Bramy Wielkiej oraz przyległego odcinka muru obronnego, na średniowiecznym poziomie użytkowym (191-190,35 m n.p.m.), widoczna jest warstwa murów zbudowana z bloków częściowo obrobionego piaskowca, które także połączono zaprawą piaskowo-wapienną. Do jednego ze skrzydeł bramny od strony północno-wschodniej przylegał mur obronny, który został odsłonięty na odcinku o długości 4 m. Mur ten miał szerokość 2,4 m a jego fundament zagłębiono na głębokość 2,1 m. Ele-

²² Turakiewicz R., Rezner M., *Sprawozdanie oraz opracowanie naukowe badań archeologicznych podczas przebudowy zachodniej części ul. Długiej w Racibórze*, Racibórz 2017-2019 (maszynopis w archiwum Działu Archeologii Muzeum w Racibórze – w opracowaniu).

menty muru bramnego oraz odsłoniętego fragmentu kurtyny muru obronnego były ze sobą związane co wskazuje na to, że powstały jednocześnie. Niestety w układzie cegieł nie dopatrzonego się żadnego z przybliżających datowanie wątków. Ponieważ wiadomym jest, że zarówno Brama Wielka jak i Brama Odrzańska powstały jako pierwsze, to z pewnością należy je wiązać z końcem XIII lub początkiem XIV wieku.

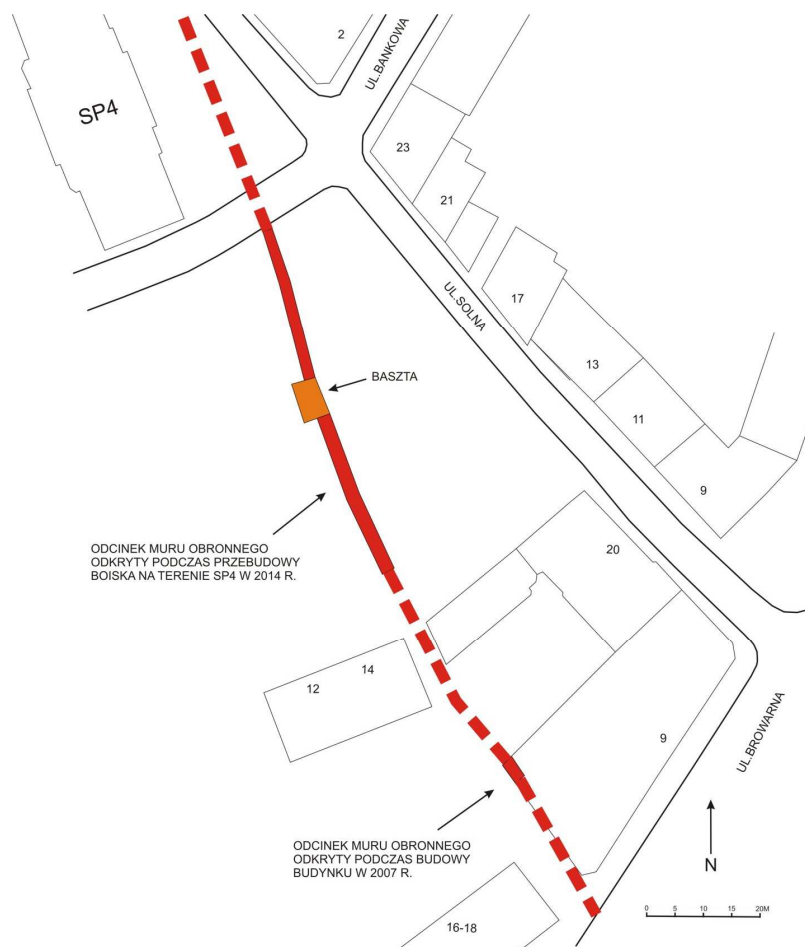
Od strony północno-zachodniej do murów bramnych dostawiono później (prawdopodobnie w XV wieku) kolejne mury, które stanowiły szyję bramy. Jeden z tych murów o konstrukcji arkadowej odsłonięto na odcinku o długości 7 m. Mur ten miał szerokość 1,25 m i zbudowany był z całych cegieł gotyckich, licznych okruchów tych cegieł oraz nieobrobionych kamieni (głównie piaskowca) łączonych zaprawą piaskowo-wapienną. Mur ten widoczny był od poziomu 191,15 m n.p.m. do 188 m n.p.m., czyli od głębokości 0,25 m do 3,4 m, mierząc od obecnego poziomu terenu. Konstrukcja tego muru a także układ stratygraficzny występujących w jego sąsiedztwie nawarstwień wskazują, że wybudowany on był w miejscu, które było zasypane na wysokość niemal 3 m i mogło być pierwotnie fosą.

Badania archeologiczne reliktów fortyfikacji przy ul. Solnej

Ważnych ustaleń dostarczyły badania archeologiczne podczas budowy boiska wielofunkcyjnego na terenie Szkoły Podstawowej nr 4 przy ul. Solnej, które prowadzono w okresie sierpień-grudzień 2014 roku. Wykopy archeologiczne doprowadziły do odsłonięcia fortyfikacji miejskich (muru obronnego oraz baszty) na odcinku aż 57,5 m²³. Odkryty mur obronny miał szerokość od 2,2 m do 2,4 m i był zagłębiony na głębokość od około 0,5 m do około 0,7 m poniżej obecnej nawierzchni terenu. Powierzchnia terenu objęta budową boiska była płaska, w miejscu, gdzie zaobserwowano przebieg fortyfikacji, znajdowała się na poziomie około 190,3 m n.p.m. Strzępiał muru obronnego oraz baszty widoczne były od poziomu około 190,1 m n.p.m. a najniższa warstwa cegieł w murze sięgała najczęściej do poziomu 189,5/189,4 m n.p.m. Poniżej cegieł znajdowały się warstwy podsypki o miąższości 20-30 cm składające się głównie ze żwiru, ale także z gliny, gruzu ceglanego oraz miału ceglanego. Zarówno kurtyna muru, jak i fundamenty wieży, zbudowane były z cegieł gotyckich o wymiarach: długość 26-28 cm, szerokość 13-14 cm i grubość 8-9 cm łączonych zaprawą piaskowo-wapienną. Badany mur zbudowany był w technice *opus emplectum*. Na większości odcinków badanego muru obronnego ta technika była wyraźnie czytelna, na innych mniej wyraźnie, ale środek muru zawsze był zbudowany z nieregularnie ułożonych cegieł lub tylko z ich fragmentów. Najczęściej w konstrukcji muru obronnego zaobserwować można było dwa lica o szerokości około 26 cm (długość jednej cegły), a pomiędzy nimi znajdowało się wypełnienie z gruzu ceglanego zmieszanego z zaprawą i gliną. Cegły w licach muru najczęściej były ułożone bezwątkowo, jedynie na kilku odcinkach zaobserwowano układ wendyjski charakterystyczny dla 2 połowy XIII w i począt-

²³ Turakiewicz R., Rezner M., *Sprawozdanie oraz opracowanie naukowe z ratowniczych badań archeologicznych prowadzonych podczas prac ziemnych związanych z budową kompleksu boisk sportowych na terenie SP 4 w Raciborzu*, Racibórz 2014 (maszynopis w archiwum Działu Archeologii Muzeum w Raciborzu).

ku XIV wieku. Do średniowiecznych fortyfikacji dostawione były liczne nowożytny mury ceglane.



Rysunek 7. Przebieg fortyfikacji po zachodniej stronie ul. Solnej na podstawie badań archeologicznych. Rys. R. Turakiewicz

W odległości 30 m na południowy wschód od budynku szkoły natrafiono na fundamenty baszty o wymiarach 4,7x6,8 m (w rzucie poziomym). Zarys odkrytej konstrukcji ma niemal identyczne rozmiary co zachowana do dnia dzisiejszego Baszta Więzienna (4,9x6,75 m) znajdująca się przy pl. Długosza, co wskazuje na to, że obie budowle mogły mieć także podobną wysokość (ponad 9 m). Na podstawie badań archeologicznych ustalić można, że odkryta konstrukcja pierwotnie była otwarta do wewnątrz miasta (od strony wschodniej). Została zamurowana prawdopodobnie w okresie wczesnonowożytnym tworząc obecny zarys. Na zasadzie analogii do zachowanej Baszty Więziennej można uznać, że także posiadała strzelnice w ścianach i przeznaczona była do obrony czynnej, czyli zgodnie z definicją była to baszta²⁴.

²⁴ Bogdanowski J., *Architektura obronna w krajobrazie Polski*, Warszawa-Kraków 2002, s. 21.



Fotografia 4. Relikty baszty na terenie boiska SP4.
Fot. M. Krakowski

Fotografia 5. Relikty fortyfikacji na terenie boiska SP4.
Fot. M. Krakowski

Badania archeologiczne reliktyw fortyfikacji pod budynkiem RCK przy ul. Chopina

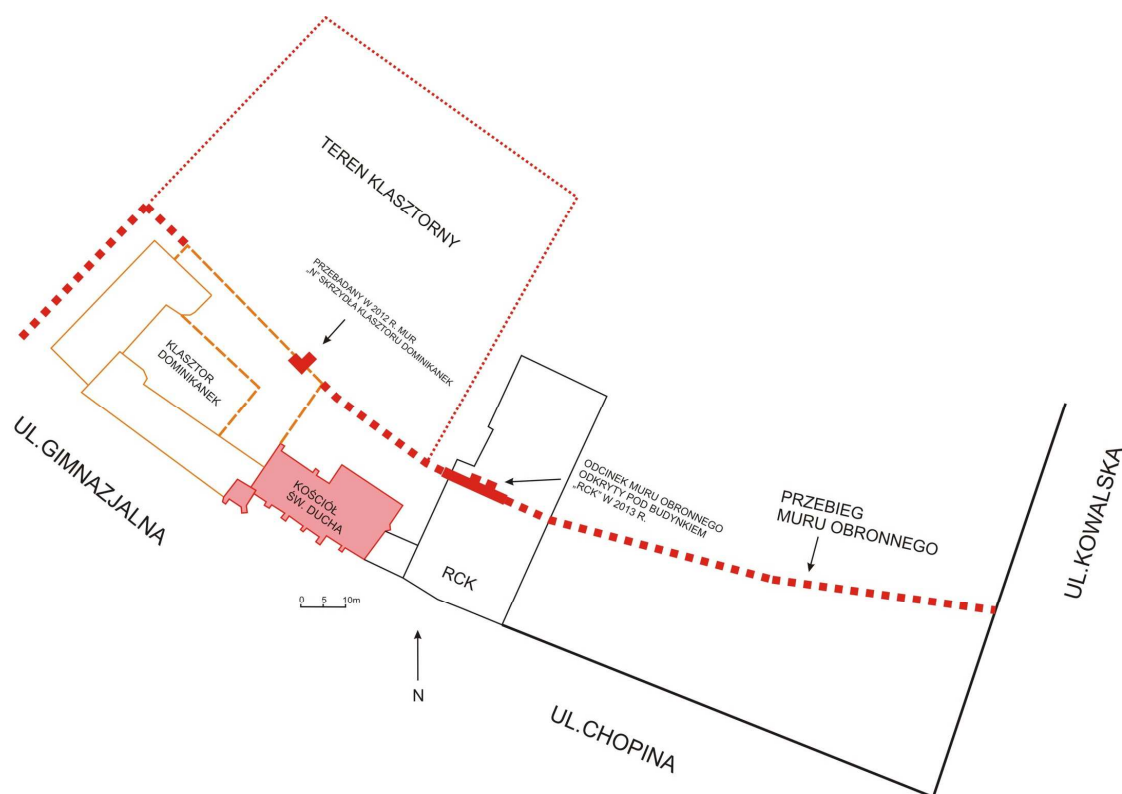


Fotografia 6.
Relikty muru obronnego pod posadzką RCK. Fot. M. Krakowski

Kolejne istotne dla ustalenia przebiegu fortyfikacji miejskich badania archeologiczne przeprowadzono podczas termomodernizacji budynku Raciborskiego Centrum Kultury przy ul. Chopina 21 w okresie lutego-sierpnia 2013 roku. Po usunięciu posadzki w jednym z remontowanych pomieszczeń ukazały się strzępki muru gotyckiego, który okazał się pozostałością muru obronnego. W celu zbadania konstrukcji tego odcinka umocnień założono wykop badawczy, który pokazał, że mur średniowieczny przebiega wzdłuż całego pomieszczenia piwnicznego na linii wschód-zachód na długości 13,5 m²⁵. Do muru od strony północnej przylegały 2 przypory znajdujące się w odległości 3,5 m od siebie. Przypory miały szerokość 1,35 m i wystawały przed lico muru na długości 1,1 m. Mur obronny zbudowany był z cegieł o wymiarach 28x13/14x8,5/9 cm (w układzie bezwątkowym) łączonych zaprawą piaskowo-wapienną. Mur ten sięgał do poziomu 184,85 m n.p.m., jego zachowana wysokość wynosiła ok. 1,7 m, a szerokość ponad 2 m. Poniżej muru widoczna była

²⁵ Turakiewicz R., Rezner M., *Sprawozdanie oraz opracowanie naukowe ratowniczych badań archeologicznych prowadzonych podczas remontu budynku RCK przy ul. Chopina 21 w Raciborzu*, Racibórz 2013 (maszynopis w archiwum Działu Archeologii Muzeum w Raciborzu).

pusta przestrzeń o wysokości około 25-30 cm. Widoczne tam były ślady po szalunku drewnianym z poziomo ułożonych desek wspartych na palikach drewnianych. Zachowane w wykopie ślady wskazują na to, że paliki miały średnicę około 6 cm a ich wysokość mogła wynosić 30-40 cm. Na tych palikach znajdowały się deski o szerokości około 20 cm, długości około 1 m i niemożliwej obecnie do ustalenia grubości. Prawdopodobnie drewniana konstrukcja miała służyć lepszemu usadowieniu muru w grząskim (podmokłym) terenie. W wykopie badawczym poniżej konstrukcji muru obronnego natrafiono na pozostałości po niekreślonej konstrukcji drewnianej składającej się z kilku belek. Belki znajdowały się w warstwie próchnicy, mierzwy i gliny, którą na podstawie materiału zabytkowego można było datować na wiek XIII. Po wykonaniu badań dendrochronologicznych okazało się, że wykorzystano w tej konstrukcji belkę dębową ściętą po 1251 roku²⁶. Mając to na uwadze, pewne jest, że badany odcinek muru obronnego zbudowany został później, prawdopodobnie w końcu XIII wieku. Kontynuację odkrytego wewnątrz budynku RCK muru zaobserwowano podczas wykonywania izolacji jego ściany zewnętrznej. Uwidoczniony tutaj fragment kurtyny muru obronnego kierował się w stronę zachodnią, do zachowanego do dnia dzisiejszego odcinka fortyfikacji ograniczającego od strony północnej posesję Muzeum w Raciborzu.



Rysunek 8. Przebieg fortyfikacji w rejonie ul. Gimnazjalnej i Chopina na podstawie badań archeologicznych. Rys. R. Turakiewicz

²⁶ Krąpiec M., *Wyniki analizy dendrochronologicznej próbki drewna z badań archeologicznych prowadzonych w Raciborzu przy ul. Chopina 21*, Kraków 2014 (maszynopis w archiwum Działu Archeologii Muzeum w Raciborzu).

Badania archeologiczne muru gotyckiego na terenie ZSE przy ul. Gimnazjalnej



Fotografia 7.

Mur fundamentowy skrzydła północnego klasztoru dominikanek na terenie ZSE.

Fot. M. Krakowski

nej) przylegała związana z nim, zbudowana również z cegieł palcowych przypora ceglana, która miała długość 2,05 m i szerokość 1,28 m. Część ceglana murów sięgała do głębokości 2,4 m poniżej obecnego poziomu terenu (do poziomu 185 m n.p.m.). Okazało się, że poniżej tej głębokości zarówno mur jak i przypora zbudowane są z bloków obrobionego piaskowca połączonych zaprawą piaskowo-wapienną. W tej partii murów zaobserwowano dwie odsadzki wystające po około 10/11 cm każda a najniższy poziom kamieni ułożono na piaskowej podsypce o miąższości 10 cm. Te bloki kamienne sięgały do poziomu 182,65 m n.p.m., czyli stopa muru znajdowała się na głębokości 4,05 m poniżej obecnego poziomu terenu. Po wykonaniu sondażu po południowej (wewnętrznej) stronie muru gotyckiego

Ciekawych wyników dostarczyły badania archeologiczne realizowane podczas budowy boiska wielofunkcyjnego oraz remontu muru gotyckiego na terenie Zespołu Szkół Ekonomicznych przy ul. Gimnazjalnej w Raciborzu, które prowadzono w okresie lipiec-listopad 2012 roku. W założonym wykopie archeologicznym ukazał się ceglano-kamienny mur wraz z przyporą ułożoną po jego północnej stronie²⁷. Był to fragment ściany wyburzonego na początku XIX wieku północnego skrzydła klasztoru sióstr dominikanek. Część tego muru widoczna na powierzchni była pokryta tynkiem, pod którym znajdowały się cegły gotyckie o wymiarach 26,5-28x13x8,5-9 cm połączone zaprawą piaskowo-wapienną. W środkowej partii części ceglanej lica muru widoczny był wątek gotycki (polski) charakterystyczny dla wieku XIV i XV. Do muru od strony północnej (zewnętrz-

²⁷ Turakiewicz R., Rezner M., *Sprawozdanie z nadzoru archeologicznego oraz ratowniczych badań archeologicznych prowadzonych podczas budowy boiska wielofunkcyjnego oraz remontu muru gotyckiego na terenie Zespołu Szkół Ekonomicznych przy ul. Gimnazjalnej w Raciborzu*, Racibórz 2012 (maszynopis w archiwum Działu Archeologii Muzeum w Raciborzu).

okazało się, że jego szerokość wynosi 1,4 m. Prawdopodobny okres powstania budowli (czyli skrzydła północnego zabudowań klasztornych) to późne średniowiecze (XIV/XV wiek). Bardzo solidna konstrukcja muru sugeruje, że mógł on mieć charakter obronny, a część terenu klasztornej znajdująca się pomiędzy zabudowaniami kongregacji a odnogą rzeki Odry zwaną Młynówka, była otoczona murem o słabszej konstrukcji.

Podsumowanie

Zachowane oraz przebadane archeologicznie fragmenty fortyfikacji raciborskich posiadają niemal wyłącznie strukturę ceglana. Kamień zastosowano w raciborskim budownictwie obronnym jedynie w przypadku Bramy Wielkiej (na średniowiecznym poziomie użytkowym zaobserwowano użycie częściowo obrobionych bloków piaskowca), w konstrukcji bastei nowożytnych odkrytych przy Bramie Odrzańskiej (ubytki w murze ceglany uzupełniano nieobrobionym piaskowcem) oraz w części fundamentowej muru zewnętrznego skrzydła północnego klasztoru dominikanek (bloki obrobionego piaskowca). Zastosowanie do budowy niemal wyłącznie materiału ceglanoego nie jest zaskakujące, ponieważ w okolicach Raciborza zalegają duże ilości łatwo dostęp glin doskonale nadającego się do produkcji cegieł. Cegła używana do budowy raciborskich fortyfikacji miała wagę około 5,5 kg. Poszczególne cegły łączono zaprawą piaskowo-wapienną z dodatkiem białka jajek oraz być może także mleka czy krwi, które to dodatki miały poprawić jakość zaprawy. Długość obwodu raciborskich fortyfikacji miejskich w średniowieczu wynosiła około 1750 m. Zakładając średnią wysokość muru na 7 m, średnią szerokość na 2,35 m, doliczając do tego jedenaście wyższych baszt oraz trzy bramy miejskie uzyskujemy przybliżoną kubaturę ponad 29 000 m³. Do budowy muru używano około 250 cegieł na metr sześcienny, więc na budowę całego muru obronnego potrzebnych było prawdopodobnie ponad 7 milionów cegieł, a całkowita waga średniowiecznych umocnień mogła wynosić około 44 tysiące ton. Cegły do wypału formowane były ręcznie i wypalane w jednorazowych piecach mielerzowych. Podczas takiego wypału powstawał materiał zróżnicowanej jakości. Na zabytkach raciborskich obserwuje się przewagę dobrze wypalonych cegieł, tzw. wiśniówek, które pozyskiwano ze środka pieca²⁸. Takiego typu cegły widoczne są w partiach licowych badanych fortyfikacji. We wnętrzu murów najczęściej zaobserwować można było gruz ceglany ze słabiej wypalonych cegieł pochodzących z zewnętrznych partii pieca (tzw. cegły niedopalki i kopciałki).

Podobnie jak w Raciborzu mury ceglano, także w technice *opus empletum*, wzniesiono w Białej, Gliwicach, Głogówku, Oleśnie, Opolu i Żorach²⁹. Wnętrze (jądro) muru raciborskiego stanowił gruz ceglany wymieszany z zaprawą piaskowo-wapienną i gliną. Lica muru wznoszono z cegły placówki o zróżnicowanych wymiarach, przy czym przeważnie cegły miały długość 26-28 cm, szerokość 13-14 cm i grubość 8-9 cm. Poszczególne partie muru budowano najczęściej bezwątkowo, miejscami w wykopach archeologicz-

²⁸ Płuska I., *Cegła w zabytkach Raciborza* [w:] *Sesja poświęcona pracom i problemom konserwatorskim w Raciborzu. Racibórz 2000, Racibórz 2000* (maszynopis w archiwum działu Archeologii Muzeum w Raciborzu), s. 8.

²⁹ Przybyłok A., *Mury miejskie na Górnym Śląsku w późnym średniowieczu*, Łódź 2014, s. 23.

nich zaobserwować można było charakterystyczny dla drugiej połowy XIII i pierwszej połowy XIV wieku układ wendyjski (fundamenty Bramy Odrzańskiej, fragmenty kurtyny muru przy ul. Solnej). Fundament muru tylko na niektórych odcinkach posiadał odsadzkę o szerokości do 10 cm. Stopa fundamentowa sadowiona była na podsypce z gruzu, żwiru lub też gliny usypywanych wprost na calcu, lub w rowach fundamentowych. W obserwowanych archeologicznie partiach fortyfikacji zarejestrowano kurtynę grubości od 2,2 m do 2,5 m. Konieczną podczas oblężenia obronę aktywną zapewniał ganek obrońców osłonięty przedpiersiem z krenelażem oraz baszty w liczbie 11, skupione na odcinku południowym i zachodnim. Baszty na terenie Górnego Śląska reprezentowały w większości formę wykuszu: pierwotnie otwartego od strony miasta występu w murze o planie zbliżonym do prostokąta lub półokręgu. Baszty prostokątne powstały poprzez czterokrotne załamanie linii muru miejskiego. Forma ta jest najpopularniejsza w regionie i występuje oprócz Raciborza w Białej, Bytomiu, Gliwicach, Głogówku, Koźlu, Niemodlinie, Opolu, Strzelcach³⁰. Zachowane do dnia dzisiejszego fragmenty fortyfikacji pozwalają sądzić, że raciborski mur osiągał wysokość ponad 6 m. Wyniki badań archeologicznych nie mogą znacząco wpłynąć na ustalenie jego pierwotnej wysokości. Mając jednak na uwadze znaczną szerokość partii fundamentowych muru obronnego, przypuszczać należy, że nie był to mur niski.

Problemem badawczym jest dokładne ustalenie przebiegu oraz wielkości fosy znajdującej się po południowej i zachodniej stronie średniowiecznego Raciborza (od strony północnej i wschodniej miasta broniła rzeka Odra wraz z Młynówką oraz mokradła). Dotychczasowe badania archeologiczne nie wniosły wielu informacji. Jedynie w wykopie archeologicznym umiejscowionym przed Bramą Wielką zaobserwowano być może pozostałości po fosie. Widoczny tam był, zbudowany prawdopodobnie w XV wieku, mur szyi bramnej, który znajdował się w zasypisku głębokiego na ponad 3 m wcześniejszego wykopu. Trudne warunki terenowe (wąskoprzestrzenny wykop archeologiczny zlokalizowany był przy czynnej ulicy Gimnazjalnej) uniemożliwiły powiększenie wykopu badawczego i dokonanie dokładniejszych obserwacji. Fosa na niektórych odcinkach zasypana została, ze względu na rozwój terytorialny miasta, dopiero w XIX wieku (podobnie jak większość średniowiecznych fortyfikacji).

Podkreślić należy, że badane archeologicznie relikty fortyfikacji zostały mocno zniszczone podczas wcześniejszych prac ziemnych związanych z budową XIX- i XX-wiecznych kamienic oraz licznych sieci (wodociągowych, kanalizacyjnych, energetycznych, gazowych itp.), a także to, że prowadzone badania miały charakter ratowniczy i trwały równolegle z prowadzonymi pracami budowlanymi, co w znacznej mierze utrudniało ich prowadzenie i ograniczało ich zakres.

Wnioski

W wyniku badań archeologicznych prowadzonych na przestrzeni ostatnich niemal 30 lat przez Dział Archeologii Muzeum w Raciborzu udało się odsłonić i zbadać metodami archeologicznymi raciborskie umocnienia na odcinkach o łącznej długości niemal 100 m.

³⁰ Przybyłok A., op. cit., s. 32.

Dotychczasowa wiedza opierać się mogła na źródłach historycznych i ikonograficznych oraz na wynikach badań architektonicznych przeprowadzonych w latach 90-ych na zachowanych do dnia dzisiejszego fragmentach średniowiecznych murów obronnych. Badania archeologiczne są istotnym uzupełnieniem dotychczasowego stanu wiedzy na temat konstrukcji murów fortyfikacji raciborskich, ich dokładnego przebiegu, materiału użytego do ich budowy oraz stanowią istotne źródło informacji pomocnych do określenia chronologii powstania umocnień. Wykopalka odsłoniły partie fundamentowe Bramy Odrzańskiej i Bramy Wielkiej, relikty jednej z baszt broniących miasta od strony zachodniej, kurtynę muru obronnego (na wielu odcinkach) oraz pozostałości nowożytnych ceglanych bastii. Największym wyzwaniem pozostaje odsłonięcie fundamentów ostatniej z bram miejskich – Bramy Nowej. Słabo rozpoznany jest jak do tej pory także odcinek fortyfikacji od strony rzeki Odry, szczególnie odcinek pomiędzy ul. Odrzańską a ul. Kowalską. Wyjaśnienia wymaga wielkość i konstrukcja muru otaczającego posesję klasztoru dominikanek. Znamy jak do tej pory dokładną lokalizację jedynie dwóch z jedenastu baszt. Nie przebadano archeologicznie miejskiej fosy. Należy więc z dużą uwagą prowadzić obserwacje archeologiczne w rejonach występowania obwarowań miejskich. Zasadne wydaje się także wykonanie sondażu archeologicznych przy zachowanych odcinkach dawnych umocnień, które pozwoliłyby na sprecyzowanie konstrukcji ich partii fundamentowych. Zasadne wydaje się także prowadzenie dalszej kwerendy archiwalnej, która mogłaby zwiększyć liczbę informacji zawartych prawdopodobnie w planach i rysunkach obiektów, które w czasach nowożytnych budowano w bezpośrednim sąsiedztwie średniowiecznych murów lub do tych murów dobudowywano.

BIBLIOGRAFIA:

1. Bogdanowski J., *Architektura obronna w krajobrazie Polski*, Wydawnictwo Naukowe PWN, Warszawa-Kraków 2002.
2. Bogusz M., Niewalda W., *Racibórz. Mury miejskie. Zachowany fragment muru przy ul. Drzymały*, Kraków 1995a (maszynopis w archiwum Działu Archeologii Muzeum w Raciborzu).
3. Bogusz M., Niewalda W., *Racibórz. Mury miejskie. Zachowany fragment muru przy ul. Basztowej*, Kraków 1995b (maszynopis w archiwum Działu Archeologii Muzeum w Raciborzu).
4. Bogusz M., Niewalda W., *Racibórz. Mury miejskie. Zachowany fragment muru przy ul. Browarnej*, Kraków 1995c (maszynopis w archiwum Działu Archeologii Muzeum w Raciborzu).
5. Bogusz M., Niewalda W., *Racibórz. Mury miejskie. Zachowany fragment muru przy ul. Podwale*, Kraków 1996 (maszynopis w archiwum Działu Archeologii Muzeum w Raciborzu).
6. Kobyliński Z. (red.), *Metodyka badań archeologiczno-architektonicznych*, Wydawnictwo SNAP, Warszawa 1999.
7. Kobyliński Z., *Minimalne wymogi konserwatorskie w zakresie metod eksploracji stanowisk archeologicznych i sporządzania ich podstawowej dokumentacji* [w:] *Zeszyty Generalnego Konserwatora Zabytków: Archeologia*, Zeszyt 1, s. 59-72, Warszawa 1998.

8. K. Kozłowska, J. Ćwikła, *Dziennik badań z nadzoru przy remoncie sieci wodociągowej w ul. Leczniczej w Raciborzu*, Racibórz 1995 (maszynopis w archiwum Działu Archeologii Muzeum w Raciborzu).
9. Kozłowska K., *Sprawozdanie z nadzoru archeologicznego przy zakładaniu sieci telekomunikacyjnej „NETIA” na terenie Starego Miasta w Raciborzu*, Racibórz 1999 (maszynopis w archiwum Działu Archeologii Muzeum w Raciborzu).
10. Kozłowska K., Turakiewicz R., *Sprawozdanie z nadzoru archeologicznego nad budową sieci ciepłowniczej relacji SP Nr 4 przy ul. Wojska Polskiego – wymiennikownia W4 przy ul. Solnej oraz przejście przez ul. Bankową i Solną*, Racibórz 1999 (maszynopis w archiwum Działu Archeologii Muzeum w Raciborzu).
11. Kozłowska K., Turakiewicz R., *Początki i rozwój Raciborza* [w:] *Początki i rozwój miast Górnego Śląska*, s. 157-170, Gliwice 2004.
12. Kozłowska K., Turakiewicz R., *Sprawozdanie z nadzoru archeologicznego nad pracami ziemnymi związanymi z wykonaniem przyłącza wodociągowego przy ul. Solnej 36 w Raciborzu*, Racibórz 2002 (maszynopis w archiwum Działu Archeologii Muzeum w Raciborzu).
13. Krąpiec M., *Wyniki analizy dendrochronologicznej próbki drewna z badań archeologicznych prowadzonych w Raciborzu przy ul. Chopina 21*, Kraków 2014 (maszynopis w archiwum Działu Archeologii Muzeum w Raciborzu).
14. Ławecka D., *Wstęp do archeologii*, PWN, Warszawa-Kraków 2003.
15. Mika N., *Dzieje ziemi raciborskiej*, Kraków 2010.
16. Newerla P., *Dzieje Raciborza i jego dzielnic*, Racibórz 2008.
17. Niewalda W., *Racibórz. Baszta miejska*, Kraków 1994 (maszynopis w archiwum Działu Archeologii Muzeum w Raciborzu).
18. Płuska I., *Cegła w zabytkach Raciborza* [w:] *Sesja poświęcona pracom i problemom konserwatorskim w Raciborzu*. Racibórz 2000, s. 5-10, Racibórz 2000 (maszynopis w archiwum działu Archeologii Muzeum w Raciborzu).
19. Przybyłok A., *Mury miejskie na Górnym Śląsku w późnym średniowieczu*, Łódź 2014.
20. Turakiewicz R., Rezner M., Stangret W., *Sprawozdanie z ratowniczych badań archeologicznych podczas budowy budynku mieszkalnego na ul. Solnej-Browarnej w Raciborzu*, Racibórz 2007 (maszynopis w archiwum Działu Archeologii Muzeum w Raciborzu).
21. Turakiewicz R., *Sprawozdanie z badań archeologicznych w formie nadzoru nad pracami ziemnymi związanymi z budową sieci ciepłowniczej od ul. Młyńskiej do ul. Basztowej w Raciborzu*, Racibórz 2007 (maszynopis w archiwum Działu Archeologii Muzeum w Raciborzu).
22. Turakiewicz R., *Sprawozdanie z badań archeologicznych w formie nadzoru podczas prac ziemnych związanych z budową przyłącza gazowego do budynku przy ul. Wojska Polskiego 2a w Raciborzu*, Racibórz 2007 (maszynopis w archiwum Działu Archeologii Muzeum w Raciborzu).
23. Turakiewicz R., Rezner M., Stangret W., *Sprawozdanie z ratowniczych badań archeologicznych podczas przebudowy nawierzchni ul. Odrzańskiej w Raciborzu*, Racibórz 2008 (maszynopis w archiwum Działu Archeologii Muzeum w Raciborzu).
24. Turakiewicz R., *Ratownicze badania na Starym Mieście w Raciborzu, województwo śląskie* [w:] *Badania archeologiczne na Górnym Śląsku i ziemiach pogranicznych w latach 2007-2008*, Katowice 2010, s. 142-156.
25. Turakiewicz R., Rezner M., *Sprawozdanie z nadzoru archeologicznego oraz ratowniczych badań archeologicznych prowadzonych podczas budowy boiska wielofunkcyjnego oraz remontu muru gotyckiego na terenie Zespołu Szkół Ekonomicznych przy ul. Gimnazjalnej w Raciborzu*, Racibórz 2012 (maszynopis w archiwum Działu Archeologii Muzeum w Raciborzu).

26. Turakiewicz R., Rezner M., *Sprawozdanie oraz opracowanie naukowe ratowniczych badań archeologicznych prowadzonych podczas remontu budynku RCK przy ul. Chopina 21 w Raciborzu*, Racibórz 2013 (maszynopis w archiwum Działu Archeologii Muzeum w Raciborzu).
27. Turakiewicz R., Rezner M., *Sprawozdanie oraz opracowanie naukowe z ratowniczych badań archeologicznych prowadzonych podczas prac ziemnych związanych z budową kompleksu boisk sportowych na terenie SP4 w Raciborzu*, Racibórz 2014 (maszynopis w archiwum Działu Archeologii Muzeum w Raciborzu).
28. Turakiewicz R., *Sprawozdanie z badań archeologicznych w formie nadzoru archeologicznego prowadzonego podczas przebudowy linii kablowej SN relacji A089 Racibórz Rynek – A066 Racibórz Odrzańska przy ul. Browarnej, Chopina, Kowalskiej, Reymonta i Odrzańskiej w Raciborzu*, Racibórz 2016 (maszynopis w archiwum Działu Archeologii Muzeum w Raciborzu).
29. Turakiewicz R., Rezner M., *Sprawozdanie oraz opracowanie naukowe badań archeologicznych podczas przebudowy zachodniej części ul. Długiej w Raciborzu*, Racibórz 2017-2019 (maszynopis w archiwum Działu Archeologii Muzeum w Raciborzu – w opracowaniu).
30. Wroński J. M., *Racibórz – rekonstrukcja obwarowań, Racibórz – rekonstrukcja osadnictwa*, Gliwice 1983 (maszynopis w archiwum działu Archeologii Muzeum w Raciborzu).

Spis ilustracji:

- Rysunek 1. Grafika F.B. Wernher, nr inw. MR/S 320
- Rysunek 2. Mapa z 1742 r. z zaznaczonymi kolorem czerwonym istniejącymi odcinkami murów obronnych i zaznaczonymi kolorem niebieskim odcinkami fortyfikacji badanymi archeologicznie. Rys. R. Turakiewicz
- Rysunek 3. Rysunek odkrytych podczas badań archeologicznych reliktów Bramy Odrzańskiej. Rys. R. Turakiewicz
- Rysunek 4. Brama Odrzańska. Rysunek fundamentu muru bramnego. Rys. R. Turakiewicz
- Rysunek 5. Brama Odrzańska. Rysunek fundamentu muru szyi bramy. Rys. R. Turakiewicz
- Rysunek 6. Rysunek odkrytych podczas badań archeologicznych reliktów Bramy Wielkiej. Rys. R. Turakiewicz
- Rysunek 7. Przebieg fortyfikacji po zachodniej stronie ul. Solnej na podstawie badań archeologicznych. Rys. R. Turakiewicz
- Rysunek 8. Przebieg fortyfikacji w rejonie ul. Gimnazjalnej i Chopina na podstawie badań archeologicznych. Rys. R. Turakiewicz
-
- Fotografia 1. Baszta Więzienna oraz przyległy fragment muru obronnego. Fot. M. Rezner
- Fotografia 2. Brama Odrzańska. Mury bramne (ME i MW) oraz mury bastei (MC i MG). Fot. M. Krakowski
- Fotografia 3. Brama Odrzańska. Fotografia skrzydła południowo-zachodniego murów bramnych. Fot. M. Rezner
- Fotografia 4. Relikty baszty na terenie boiska SP4. Fot. M. Krakowski
- Fotografia 5. Relikty fortyfikacji na terenie boiska SP4. Fot. M. Krakowski
- Fotografia 6. Relikty muru obronnego pod posadzką RCK. Fot. M. Krakowski
- Fotografia 7. Mur fundamentowy skrzydła północnego klasztoru dominikanek na terenie ZSE. Fot. M. Krakowski

Fotografie i rysunki są własnością Muzeum w Raciborzu oprócz Rysunku 2, który publikowany był w pozycji: N. Mika, *Dzieje ziemi raciborskiej*, Kraków 2010, s. 54.

Dane kontaktowe
rturakiewicz@interia.pl